

АУДИТОРСКО-КОНСАЛТИНГОВАЯ КОМПАНИЯ ФБК
Департамент стратегического анализа

АНАЛИТИЧЕСКИЙ ДОКЛАД

Бедность в России: экономический анализ



Авторы: д-р экон. наук И.А. Николаев
Е.В. Марушкина

Тел.: 737-53-53
Факс: 737-53-47
E-mail: strategy@fbk.ru

Москва, июнь 2005 г.

© ФБК, Департамент стратегического анализа, 2005

Содержание

ВВЕДЕНИЕ.....	4
ОБЯЗАТЕЛЬСТВА ГОСУДАРСТВА.....	5
УРОВЕНЬ БЕДНОСТИ	7
Российский подход к измерению уровня бедности	7
Анализ структуры населения с доходами ниже величины прожиточного минимума.....	8
Субъективные оценки бедности в России	11
Зарубежные подходы к измерению уровня бедности: оценка для России	13
Анализ динамики уровня бедности	15
Анализ динамики реальных денежных доходов населения	16
ДИФФЕРЕНЦИАЦИЯ НАСЕЛЕНИЯ ПО ДОХОДАМ.....	18
Анализ распределения денежных доходов населения	18
Межрегиональная дифференциация	20
Межотраслевая и внутриотраслевая дифференциация.....	22
Анализ структуры денежных доходов населения.....	24
Международные сравнения	26
ПОТРЕБИТЕЛЬСКИЕ РАСХОДЫ КАК ИНДИКАТОР БЕДНОСТИ	30
Структура потребительских расходов	30
Потребительские расходы по группам населения	32
СОЦИАЛЬНЫЕ РЕФОРМЫ В РЕШЕНИИ ПРОБЛЕМЫ БЕДНОСТИ	36
ПУТИ РЕШЕНИЯ ПРОБЛЕМЫ БЕДНОСТИ И ДИФФЕРЕНЦИАЦИИ НАСЕЛЕНИЯ ПО ДОХОДАМ (РЕЗУЛЬТАТЫ СОЦИОЛОГИЧЕСКОГО ИССЛЕДОВАНИЯ И ИХ ИНТЕРПРЕТАЦИЯ).....	40
ВЫВОДЫ.....	46
ПРИЛОЖЕНИЯ.....	48
Приложение 1. Результаты социологического исследования.....	48

Введение

Уже ни экономисты, ни политики не провозглашают лозунги, что бедность нужно искоренить полностью. То, что это невозможно, во всяком случае, в обозримой перспективе, даже не нуждается в доказательствах. Это признано в самых богатых государствах - США, Канаде, европейских странах, которые тратят на борьбу с этим явлением огромные суммы. Однако это не означает, что с бедностью и со значительной дифференциацией населения по доходам не надо бороться. Соответствующие усилия предпринимались и предпринимаются.

Бедность для российского народа – достаточно новый феномен. При социализме общий уровень жизни, конечно, был невысоким, но откровенно бедных было сравнительно немного. При рынке пока далеко не все слои населения получили в материальном плане то, на что они надеялись. В начале рыночных реформ людям предлагают потерпеть «6-8 месяцев». Очевидно, что этот период для многих затянулся. Также очевидно и то, что потенциал рыночной экономики для обеспечения высокого уровня жизни для большинства населения пока не задействован в полной мере. Более того, вызывают беспокойство рост социального неравенства и высокая дифференциация населения по доходам. Эти и другие явления нельзя оставлять без внимания, нужен их экономический анализ, выработка и реализация соответствующих мер социальной политики.

Факторов, оказывающих влияние на степень неравенства, очень много. Основными как для России, так и для большинства стран с рыночной или переходной экономикой, можно считать региональный и отраслевой факторы, уровень безработицы, эффективность социальных программ государства (поддержка многодетных и неполных семей, инвалидов и пенсионеров), возрастной и половой фактор, уровень образования, размер семьи, количество несовершеннолетних детей и иждивенцев и пр.

Полноценный экономический анализ предполагает осуществление альтернативных оценок уровня бедности. Известно, что соответствующая отечественная методика имеет отличия от западных. Такой анализ позволит более объективно оценивать ситуацию с бедностью в стране.

Наконец, чрезвычайно важно иметь представление о том, какие пути для преодоления бедности видятся самому населению наиболее эффективными. Анализ, основывающийся на проведении масштабного социологического опроса, внес бы необходимую завершенность в данную аналитическую работу.

Обязательства государства

Самым главным социальным гарантом в России выступает государство. Согласно статье 7 Конституции РФ, *«Российская Федерация - социальное государство, политика которого направлена на создание условий, обеспечивающих достойную жизнь и свободное развитие человека. В Российской Федерации охраняются труд и здоровье людей, устанавливается гарантированный минимальный размер оплаты труда, обеспечивается государственная поддержка семьи, материнства, отцовства и детства, инвалидов и пожилых граждан, развивается система социальных служб, устанавливаются государственные пенсии, пособия и иные гарантии социальной защиты.»*

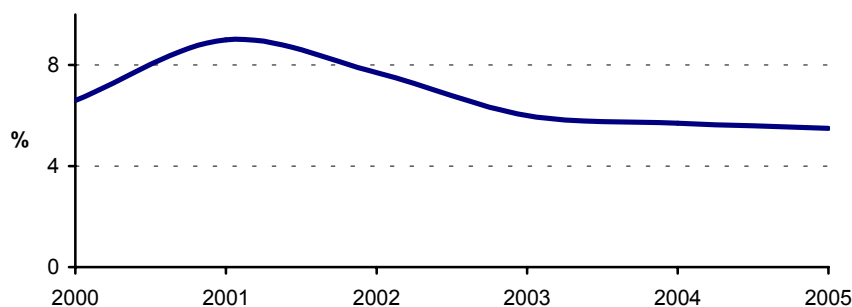
В своем Послании Федеральному собранию 16 мая 2003 года Президент Владимир Путин в числе важнейших задач выделил следующие:

- увеличение валового внутреннего продукта в два раза;
- **преодоление бедности;**
- модернизация Вооруженных Сил.

Был назван и срок для решения названных задач: в период до 2010 года. Годом позже, 19 марта 2004 года на Совместном заседании коллегий Министерства финансов и Министерства экономического развития и торговли задача была конкретизирована: необходимо достичь снижения уровня бедности до 10-12% за три года – до 2007 года.

В президентском Послании Федеральному собранию 2005 года проблема бедности была затронута на примере бюджетников. Было признано, что *«средняя зарплата в бюджетной сфере значительно ниже средней зарплаты по стране»*. Также была поставлена задача в течение трех лет добиться повышения доходов бюджетников в реальном выражении не менее чем в 1,5 раза.

Важно отметить, что упомянутая выше конституционная норма о социальности государства, озвученные задачи по снижению уровня бедности плохо сочетаются с реальными действиями. В федеральном бюджете на 2005 год доля социальных расходов (раздел «Социальная политика») составляет 5,5% от совокупных расходов бюджета против 5,7% в 2004 году и 6% в 2003 году (рисунок 1).



Источник: расчеты ФБК на основе данных федерального бюджета

Рисунок 1. Динамика доли социальных расходов в совокупных расходах федерального бюджета.

Таким образом, **несмотря на значительное увеличение социальных расходов в номинальном и реальном выражении, они не являются сегодня бюджетным приоритетом**, потому что лучшим показателем наличия приоритетности или отсутствия такового является изменение соответствующей доли в расходах.

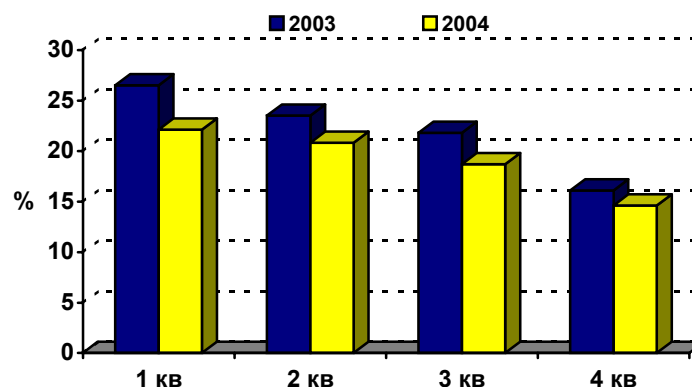
Не меняют отмеченную тенденцию и данные по консолидированному бюджету, доля расходов на социальную политику в котором уменьшилась в 2003-2004 гг. с 8,1 до 8,0%.

Уровень бедности

Российский подход к измерению уровня бедности

Официальная статистика при определении численности бедного населения ориентируется на так называемую **абсолютную концепцию бедности**. Согласно данному подходу, *живущими за чертой бедности считаются граждане, имеющие доходы ниже официально установленного прожиточного минимума в данном регионе*. При установленной величине прожиточного минимума в целом по Российской Федерации за IV квартал 2004 года в расчете на душу населения 2451 руб., численность населения, имеющего среднедушевые денежные доходы ниже величины прожиточного минимума, составила, по данным Росстата, 20,8 млн. человек (14,6% от общей численности населения), т.е. снизилась на 10,4% по сравнению с данными на конец 2003 года.

Необходимо иметь в виду, что в последнем квартале номинальные доходы населения традиционно повышаются в связи с выплатами новогодних премий и так называемой «тринадцатой» зарплаты. Соответственно, и доля населения с доходами ниже величины прожиточного минимума сокращается. Однако в первом квартале следующего года снова происходит всплеск. Так, поквартальная динамика доли официально бедного населения в 2003-2004 годах имела стабильный снижающийся тренд, но снижению в течение года предшествовали значительные скачки в начале года. В частности, в первом квартале 2004 года доля бедных россиян оказалась выше, чем в третьем квартале (не говоря уже про четвертый) 2003 года (рисунок 2).



Источник: Росстат

Рисунок 2. Динамика доли населения с денежными доходами ниже величины прожиточного минимума по кварталам 2003-2004 гг., в % к общей численности населения

Оценка Росстата величины прожиточного минимума в 2004 году в целом на основе поквартальных данных составила 2376 руб. Таким образом, если рассматривать весь 2004 год, то 25,5 млн человек жили за абсолютной чертой бедности (17,8% населения). По сравнению с 2003 годом, численность абсолютно бедного населения сократилась на 13% (на 3,8 млн человек).

Анализ структуры населения с доходами ниже величины прожиточного минимума

Если взглянуть на половозрастной состав населения с доходами ниже величины прожиточного минимума, то оказывается, что в 2003 году, по данным Росстата, 65,2% абсолютно бедных россиян – это граждане трудоспособного возраста (мужчины и женщины с 16 до 59 или 54 лет соответственно) (таб. 1). При этом, начиная с посткризисного 1999 года, их доля в структуре населения с доходами ниже величины прожиточного минимума стабильно возрастает.

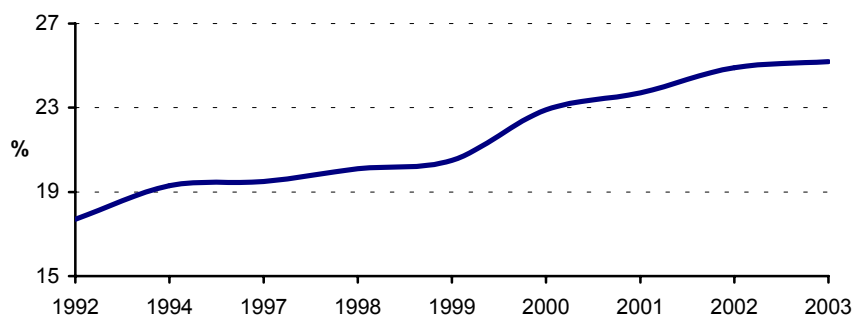
Таблица 1

Распределение населения с доходами ниже величины прожиточного минимума по половозрастным группам, в % к итогу.

	1992	1994	1997	1998	1999	2000	2001	2002	2003
Все население с денежными доходами ниже величины прожиточного минимума	100	100	100	100	100	100	100	100	100
в том числе:									
дети в возрасте до 16 лет	28,3	29,8	30,1	27,8	25,0	24,4	24,2	23,0	22,7
молодежь от 16 до 30 лет	17,7	19,3	19,5	20,1	20,5	22,9	23,7	24,9	25,2
женщины от 31 до 54 лет	17,4	20,1	21,8	20,9	21,6	21,3	21,6	21,6	21,5
мужчины от 31 до 59 лет	16,8	19,7	18,7	18,5	18,4	18,2	18,3	18,4	18,5
женщины старше 55 лет	15,2	9,0	7,9	9,6	10,8	13,2	12,2	8,6	8,7
мужчины старше 60 лет	4,6	2,1	2,0	3,1	3,7			3,5	3,4

Источник: Росстат

Обращает на себя внимание тот факт, что более четверти бедного населения – это россияне в возрасте 16-30 лет, т.е. наиболее социально активная группа населения. Кроме того, это единственная группа, доля которой в половозрастной структуре бедного населения постоянно увеличивается с 1992 года. Таким образом, среди бедных все больше становится людей молодых – людей с наиболее высокими социальными ожиданиями. Причем соответствующая динамика более чем устойчивая и многолетняя (рисунок 3).



Источник: Росстат

Рисунок 3. Динамика доли молодежи 16-30 лет в структуре населения с доходами ниже величины прожиточного минимума.

Увеличение бедных среди молодежи нуждается в объяснении причин столь тревожного явления. Тот факт, что именно к данной возрастной категории относятся студенты вузов, получающие стипендии в размерах, гарантирующих им нахождение ниже черты бедности, заставляет обратить внимание на рост численности студентов. Соответствующая динамика впечатляет: если в 1990 году в России насчитывалось 2,8 млн студентов, то в 2003 году их стало уже 6,5 млн (рост в 2,3 раза). А вот предположение о том, что растущая доля молодежи среди бедных объясняется также ростом безработицы в данной категории населения, не находит подтверждения. Если число безработных в возрасте до 29 лет в 1992 году составляло 48,5% от общей численности безработных, то в 2003 году этот показатель составил 40,8%.

Необходимо также отметить тот факт, что вопреки сложившемуся мнению, пенсионеры среди бедных составляют отнюдь не самую многочисленную группу. Суммарно женщины старше 55 лет и мужчины старше 60 лет составляли в 2003 году 12,1% (8,7%+3,4% соответственно) от общего числа бедных. Кроме того, необходимо учитывать, что для данной категории граждан установлена более низкая величина прожиточного минимума. По-видимому, дело в том, что трудоспособное население гораздо в большей степени скрывает свои «теневые» доходы по сравнению с пенсионерами, у которых, к тому же, их меньше. Вот и получается, что пенсионеры с их официальными пенсиями, позволяющими балансировать на грани прожиточного минимума, выглядят чуть ли не самой обеспеченной прослойкой населения.

Показатель количества граждан, проживающих за чертой бедности, существенно варьируется не только в зависимости от пола и возраста, но и **в зависимости от региона**. Межрегиональные различия связаны как с различиями в суммах располагаемых денежных доходов жителей той или иной области и с разной стоимостью жизни (установленным в регионе прожиточным минимумом, уровнем потребительских цен), так и с общим уровнем социально-экономического развития того или иного региона.

Так, по результатам 2003 года в Ингушетии практически 83% жителей признаны официальной статистикой абсолютно бедными, в то время как в Ямало-Ненецком автономном округе таковых насчитывалось лишь 8% населения (таб.

2). И такая раскладка вполне закономерна. Ведь Ингушетия относится к кризисным регионам, подвергшимся масштабным общественно-политическим конфликтам, вследствие чего экономика региона находится в далеко не лучшем состоянии. Прочие регионы с численностью бедного населения выше среднероссийского уровня также зачастую относятся к депрессивным и слабо развитым регионам, экономика которых находится в состоянии длительного застоя и характеризуется мало диверсифицированной структурой промышленности, а также слабо развитой инфраструктурой и социальной сферой. Бедность в таких регионах носит застойный, хронический характер, она перестает быть временным явлением. Человек зачастую считается бедным уже по факту проживания в таком регионе.

Регионы с относительно невысокой численностью населения с денежными доходами ниже величины прожиточного минимума (Санкт-Петербург и Москва, Тюменская и Свердловская области), в основном, относятся к благополучным регионам с высоким потенциалом экономического развития.

Таблица 2

Численность населения с денежными доходами ниже прожиточного минимума (выборочно по регионам, 2003 год)

Регион	Доля населения, %
<i>Регионы с максимальной численностью населения с денежными доходами ниже величины прожиточного минимума</i>	
Ингушетия	83,0
Усть-Ордынский Бу- рятский АО	82,8
Коми-Пермяцкий АО	64,3
Ивановская область	58,0
Эвенкийский АО	56,6
<i>Регионы с минимальной численностью населения с денежными доходами ниже величины прожиточного минимума</i>	
Ямало-Ненецкий АО	8,0
Ханты Мансийский АО	10,8
Тюменская область	13,1
Санкт-Петербург	16,5
Свердловская область	17,8
...	...
Москва	20,1
Россия	20,3

Источник: Росстат

При оценке реального количества бедного населения представляется необходимым учитывать также тех граждан, которые подвергаются потенциальному риску оказаться в любой момент за чертой бедности, т.е. тех людей, доходы которых на незначительную величину превышают прожиточный минимум. Для примера, в качестве «опасной зоны» будем считать уровень среднедушевых доходов, на 5% превышающий прожиточный минимум. Значит, те граждане,

доход которых в 2004 году был ниже 2495 руб. в месяц, т.е. превышал прожиточный минимум всего на 119 руб., подвергаются потенциальному риску бедности. Это те граждане, которые, хотя формально и не находятся за абсолютной чертой бедности, но фактически их материальное положение не лучше, чем у официально бедного населения. **Повышение порога бедности на 5% приводит к возрастанию доли бедного населения до 19,7% или на 2,7 млн человек.**

Субъективные оценки бедности в России

Помимо измерения абсолютного уровня бедности на основе статистических методов и обследования домохозяйств на предмет доходов и расходов, существует метод определения **субъективной бедности**. Согласно этой методике, *к бедным относят тех граждан, которые субъективно, по личным социально-психологическим ощущениям, считают себя бедными*. Согласно последним доступным результатам официальных статистических обследований домохозяйств, проведенных в конце 2003 года Росстатом, почти 36% опрошенных оценивают свое личное материальное положение как плохое и 6,4% - как очень плохое (таб. 3). Таким образом, **субъективный уровень бедности (42,2%) более чем в 2 раза превышает официальный показатель числа россиян, живущих за чертой бедности, определяемый по количеству граждан с доходами ниже величины прожиточного минимума.**

Таблица 3

Мнение населения о текущем материальном положении, в % к итогу

	2001				2002				2003			
	I	II	III	IV	I	II	III	IV	I	II	III	IV
Оценка личного материального положения												
Всего	100	100	100	100	100	100	100	100	100	100	100	100
в том числе:												
очень хорошее	0,1	0,1	0,1	0,1	0,2	0,1	0,1	0,1	0,1	0,1	0,2	0,1
хорошее	2,9	3,3	3,6	4,6	3,5	3,5	4,3	4,9	4,2	4,5	5,4	4,6
среднее	48,6	50,3	50,7	50,2	51,1	53,9	54,6	55,3	50,7	52,3	52,5	52,2
плохое	38,5	37,7	36,5	36,5	35,8	34,3	32,2	32,6	36,4	36	35,4	35,8
очень плохое	9,1	7,8	7,7	7,2	8,4	6,8	7,8	6,3	7,6	6,1	5,7	6,4
затрудняюсь ответить	0,7	0,7	1,2	1,1	0,8	1,3	0,9	0,7	0,9	0,9	0,7	0,8
нет ответа	0,1	0,1	0,2	0,3	0,2	0,1	0,1	0,1	0,1	0,1	0,1	0,1

Источник: Росстат

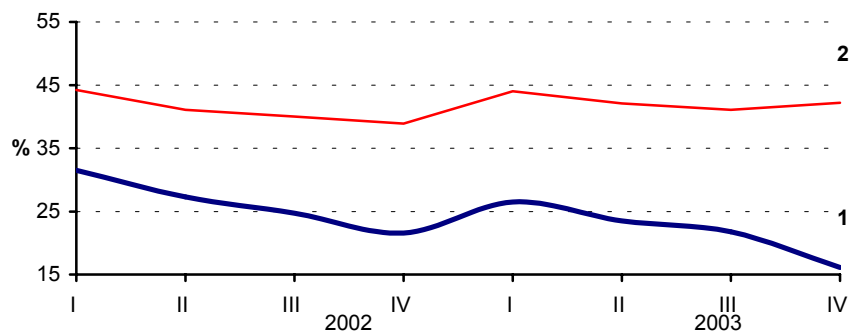
Согласно данным Левада-Центра, в настоящее время примерно 40% населения России является бедным по субъективным оценкам.

По данным исследования, проведенного компанией Ромир Мониторинг, 42% населения страны считают уровень своего дохода средним. 32% полагают, что он ниже среднего, 21% называют его низким и 4% - выше среднего. Однако картина сильно меняется, если посмотреть на выборку граждан, чей возраст превышает 60 лет (т.е. пенсионеры). Здесь большинство (38%) оценивают свой

доход как низкий, чуть меньше (37%) - ниже среднего, и только потом идут те, кто считают свой доход средним (22%) и выше среднего (2%).

Как видно, субъективные оценки россиян своего личного материального положения показывают, что в действительности бедными себя ощущают гораздо больше россиян, чем показывает официальный показатель численности населения с денежными доходами ниже величины прожиточного минимума. И такое расхождение во взглядах государства и народа влечет не только снижение эффективности предпринимаемых правительством мер по сокращению бедности, но и способствует нарастанию социальной напряженности. Электоральные предпочтения граждан, их лояльность или, напротив, нелояльность к предлагаемым правительством мерам социально-экономической политики зависит не от того, сколько правительство насчитало бедных в стране, а от того, ощущают ли сами граждане себя таковыми.

Сравнение динамики показателей бедности по абсолютному подходу и на основе субъективных оценок (рисунок 4) показывает увеличение разрыва между данными показателями. По официальным данным бедных становится меньше с каждым годом, однако само население так не считает.



1 – официальный показатель
2 – показатель на основе субъективных оценок

Источник: Росстат

Рисунок 4. Динамика абсолютного и субъективного показателей бедности.

Измерение уровня бедности может осуществляться также с использованием **депривационного подхода**. Согласно ему, бедными считаются граждане, чье потребление не соответствует принятому в обществе стандарту, у которых нет доступа к определенному набору благ и услуг. Т.е. при данном подходе бедность определяется не только недостаточным доходом или низким потреблением товаров и услуг первой необходимости, но и низкокачественным питанием, недоступностью услуг образования и здравоохранения, отсутствием нормальных жилищных условий и пр.

Таким образом, измерение уровня бедности с применением субъективного и депривационного подходов позволяет сделать вывод, что для населения очень значимым оказывается тот факт, что бедность – это не просто существование на грани физического выживания. Бедность – это состояние, когда гражданин

не может обеспечивать более-менее приличное существование с учетом сложившихся в обществе социальных норм и общепринятых стандартов, т.е., проще говоря, не может жить «как все».

Зарубежные подходы к измерению уровня бедности: оценка для России

Европейские страны в основном ориентированы на измерение бедности не как абсолютного, а как относительного показателя. Экономическая трактовка такого подхода заключается в положении, что бедными являются те, уровень жизни которых существенно отклоняется от сложившихся в данной стране стандартов.

В Европе для измерения относительного уровня бедности, как правило, используется два основных подхода:

- По методике ОЭСР, *бедным считается человек с доходом меньше 60% медианного дохода¹ по стране*. Если применить данный подход к России, то получается следующая картина. В 2004 году в России медианный доход, рассчитанный на основе данных Росстата о распределении населения по величине среднедушевых доходов, составил 4 771,2 руб. в месяц. Значит, 60% от него составят 2 862,7 руб. В 2004 году 27% россиян (38,7 млн человек) имели ежемесячные денежные доходы ниже 3 000 руб. Значит, **приблизительно 25% (35,8 млн человек) являлись бедными по европейским стандартам**.
- Также Европейское статистическое агентство рассчитывает *долю населения с доходами менее 50% среднедушевого дохода в стране*. Считается, что человек с таким уровнем доходов подвергается потенциальному риску бедности. По данным Росстата, среднедушевые номинальные денежные доходы населения в 2004 году составили 6 296 руб. в месяц. Если ориентироваться на данный подход измерения бедности, то границей бедности будет считаться половина среднедушевого дохода – 3 148 руб. Значит, в России **доля потенциально бедного населения в 2004 году составляла около 29% (41,6 млн человек)**.

В США используется иной подход для определения доли малоимущего населения. В принципе он аналогичен тому, что используется в России, т.е. за черту бедности принимается *стоимостная оценка минимальной потребительской корзины*. Согласно данному подходу, бедными считаются граждане, доходы которых оказываются ниже рассчитанного уровня. Особенность же американского подхода состоит в том, что *доля расходов на покупку продуктов питания в минимальной потребительской корзине должна составлять не более трети всех расходов*.

В России в последнем квартале 2004 года стоимость минимальной потребительской корзины составила, по данным Росстата, 2 308 руб. Минимальный на-

¹ Медианный доход - уровень дохода, ниже и выше которого располагаются по 50% населения страны.

бор продуктов питания оценивался в 1 042 руб., непродовольственных товаров - 507 руб., услуг - 759 руб., расходы по обязательным платежам и сборам составили 143 руб.

Если считать, что по американским стандартам сумма 1 042 руб. должна составлять треть прожиточного минимума, то весь прожиточный минимум составит в этом случае 3 126 руб.

Исходя из этой суммы, как пороговой для измерения уровня бедности, получаем, что **примерно 28,8% россиян (около 41,3 млн. человек) в 2004 году являлись бедными по американским стандартам.**

Всемирный банк в своем отчете², посвященном проблеме бедности в России, исходит из того, что анализ потребления домохозяйств в лучшей степени отражает проблему бедности, чем анализ доходов населения. Т.е. методика использует потребление и потребительские расходы, а не располагаемые доходы, как меру благосостояния населения. Оценивая уровень бедности в России по рекомендованной им методике, Всемирный банк рассчитывает «линию бедности», которая соответствует сумме, необходимой для минимального «базового» потребления. Согласно расчетам Всемирного банка, в 2002 году линия бедности в России соответствовала 1 056 руб. в месяц на человека. На долю расходов на продукты питания в этой «линии бедности» приходится 54% (570 руб.). Причем стоимость минимальной продовольственной корзины рассчитывается на основе потребления необходимых ежедневных 1000 калорий и суммы расходов на обеспечение этой калорийности по каждой квинтильной доходной группе населения. Например, представитель наименее обеспеченной квинтильной группы на потребление 1000 калорий расходует 8,2 руб. в день, а представитель самой обеспеченной 20-процентной группы – 17 руб. в день. Непродовольственная часть «линии бедности» рассчитывается на основе расходов на удовлетворение базовых минимальных потребностей в одежде и обуви, мебели и бытовой технике, ЖКУ, услугах здравоохранения и образования, услугах транспорта и связи. Причем, при расчете общероссийской «линии бедности» (1 056 руб.) производились корректировки с учетом существующих различий в стоимости жизни и потребностях в зависимости от региона.

Согласно подходу, используемому Всемирным банком, в 2002 году в России **19,6% (около 28,5 млн) населения являлись бедными.**

Таким образом, **по параметрам и методам измерения, принятым в мировой практике, бедность в России примерно в 1,5 раза превышает официальный уровень** (таб. 4).

² Отчет № 28923-RU «Russian Federation. Reducing Poverty through Growth and Social Policy Reform», 24.02.2005

Таблица 4

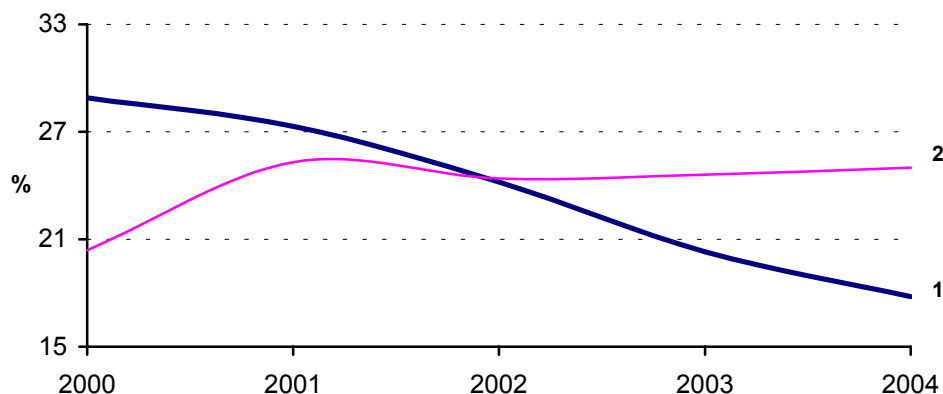
Численность и доля бедных россиян (по различным подходам к измерению уровня бедности), 2004 г.

Метод измерения уровня бедности	Количество бедных	
	млн человек	% населения
Росстат (доля населения с доходами ниже официально установленной величины прожиточного минимума)	25,5	17,8%
Европейский подход (доля населения с доходом ниже 60% медианного дохода по стране)	35,8	25%
Европейский подход (доля населения с доходами ниже 50% среднедушевого фактического дохода)	41,6	29%
Американский подход (граница бедности определяется путем 3-кратного увеличения стоимости минимальной продовольственной корзины)	41,3	28,8%
Методика, рекомендованная Всемирным банком (2002 г.)	28,5	19,6%
Субъективный подход (выборочное обследование домохозяйств Росстатом) (2003 г.)	61,2	42,2%

Источник: ФБК

Анализ динамики уровня бедности

Если посмотреть на динамику доли населения с доходами ниже величины прожиточного минимума, то она показывает стабильную понижающуюся тенденцию с 2000 года (рисунок 5). Однако динамика уровня бедности, определенного по европейской методике, т.е. как доля населения с доходами ниже 60% медианного дохода, не носит столь однозначной тенденции. В 2000 году по европейским меркам бедных в России было чуть более 20%, что оказалось практически в 1,5 раза ниже российского официального показателя - 28,9%.



1 – доля населения с доходами ниже величины прожиточного минимума (русский подход)
 2 – доля населения с доходами ниже 60% медианного дохода (европейский подход)

Источник: ФБК

Рисунок 5. Динамика доли бедного населения, определенной по российскому и европейскому подходам.

Показатели уровня бедности, определенные по российскому и европейскому подходам, в 2001-2002 годах почти совпали. Так, в 2001 году прожиточный минимум составил 1500 руб., а 60% от медианного дохода – 1432,3 руб. В 2002 году разница между показателями оказалась еще менее существенной – 1808 руб. прожиточного минимума против 1815,8 руб., составивших величину 60% от медианного дохода. Однако **в 2003-2004 годах удельный вес бедного населения, определенный по европейским стандартам, начал расти.** Т.е. в этот период увеличился разрыв между медианным доходом и прожиточным минимумом. Эта тенденция согласуется с произошедшим в этот период резким увеличением дифференциации населения по доходам.

Анализ динамики реальных денежных доходов населения

Важным и объективным показателем, характеризующим уровень жизни населения, являются реальные располагаемые денежные доходы (таб. 5). Динамика этого показателя демонстрирует значительные спады в 1992, 1995 и 1998-99 годах, которые ознаменовались серьезными экономическими кризисами в России, негативно отразившимися на личных бюджетах россиян. Начиная с 2000 года, наметилась тенденции роста реальных денежных доходов.

Таблица 5

Динамика реальных располагаемых денежных доходов населения, в % к предыдущему году

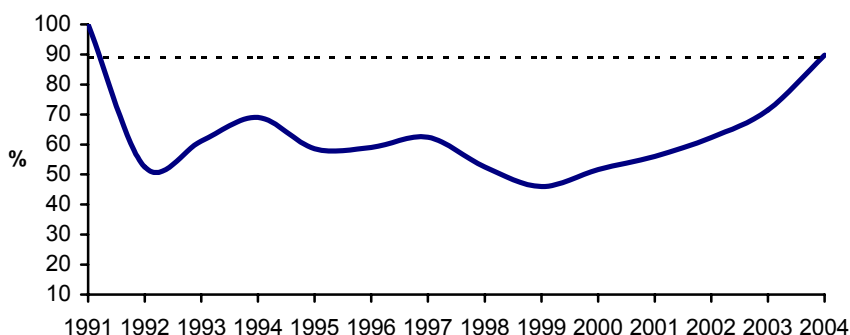
1986*	103,7
1987*	104,2
1988*	108,7
1989*	113,0
1990*	118,0

1991	116,0
1992	52,5
1993	116,4
1994	112,9
1995	85,0
1996	100,6
1997	105,8
1998	84,1
1999	87,7
2000	112,0
2001	108,7
2002	111,1
2003	114,9
2004	108,2

* - динамика номинальных доходов населения

Источник: Росстат

Тем не менее, в 2004 году уровень реальных располагаемых денежных доходов населения составил всего лишь 89,8% от уровня 1991 года (рисунок 6).



Источник: Росстат, ФБК

Рисунок 6. Динамика реальных располагаемых денежных доходов населения, в % к 1991 году

Таким образом, до сих пор реальные денежные доходы россиян не достигли уровня начала переходного периода в экономике.

Если не учитывать индекс потребительских цен за период с 1986-1990 гг³, то уровень доходов населения в 2004 году составил 140,6% от уровня 1985 года. То есть, если принять гипотезу, что во второй половине 80-ых годов потребительские цены существенно не росли, то россияне за 20 лет стали почти в 1,4 раза богаче.

³ Госкомстат начал рассчитывать ИПЦ только в 1991 году.

Дифференциация населения по доходам

Высокая дифференциация населения по доходам является одним из главных факторов социальной напряженности в обществе.

В 2004 году, по данным Росстата, на долю 10% наиболее обеспеченного населения приходилось 29,8% общего объема денежных доходов (в 2003 году - 29,6%), а на долю 10% наименее обеспеченного населения, как и в 2003 году, - 2%. Это означает, что **основной прирост доходов происходит у высокодоходных групп**. Даже по числу долларовых миллиардеров Россия неуклонно продвигается вверх и занимает, по данным последнего 19-го ежегодного рейтинга, опубликованного журналом Forbes, уже второе место в мире, уступив только США. Но по доле ВВП на душу населения, Россия лишь на 97 месте⁴.

Разница в доходах между самыми богатыми и самыми бедными россиянами постоянно увеличивается. В 2004 году доходы самой бедной 10-процентной группы были в 14,8 раза меньше, чем доходы 10% самых обеспеченных граждан. В 2003 году эта разница составляла 14,5 раз, в 2002 году - 14,3, в то время как в 1990 году - «всего» 4,4 раза. Таким образом, **несмотря на тенденцию роста реального уровня денежных доходов, неравенство населения по доходам продолжает увеличиваться**.

Анализ распределения денежных доходов населения

С целью более полного представления о дифференциации населения по доходам целесообразно рассмотреть распределение денежных доходов по 20-процентным (квинтильным) доходным группам населения, предоставляемое Росстатом (таб. 6).

В распределении денежных доходов населения негативные тенденции особенно четко проявляются с 2001 года. В этот период доля доходов 80% населения снижалась или, в лучшем случае, стагнировала, а доля доходов 20% самых обеспеченных россиян возрастала.

Доходы наиболее обеспеченных граждан растут опережающими темпами по сравнению с ростом доходов самых бедных слоев. Численность бедных в абсолютном выражении (количество россиян с доходами ниже прожиточного минимума), рассчитываемая по российской методике, становится меньше, но сама бедность углубляется. В этой связи нельзя не процитировать лауреата Нобелевской премии Джозефа Стиглица: *«Крайнее неравенство тормозит экономический рост, особенно, когда оно ведет к социально-политической нестабильности»*.

⁴ По данным доклада Всемирного банка «Индикаторы мирового развития», апрель 2005

Таблица 6

Распределение доходов населения по 20%-ым группам, в % к итогу

	1985	1990	1991	1992	1993	1994	1995	1996	1997	1998	1999	2000	2001	2002	2003	2004
Денежные доходы	100	100	100	100	100	100	100	100	100	100	100	100	100	100	100	100
в том числе по 20-ти процентным группам населения:																
первая (с наименьшими доходами)	10,0	9,8	11,9	6,0	5,8	5,3	5,5	6,2	5,8	6,0	6,0	5,8	5,6	5,6	5,6	5,5
вторая	14,6	14,9	15,8	11,6	11,1	10,2	10,2	10,7	10,5	10,5	10,4	10,4	10,4	10,4	10,3	10,2
третья	18,3	18,8	18,8	17,6	16,7	15,2	15,0	15,1	15,2	15,0	14,8	15,1	15,4	15,4	15,3	15,2
четвертая	23,1	23,8	22,8	26,5	24,8	23,0	22,4	21,6	22,3	21,5	21,1	21,9	22,8	22,8	22,7	22,7
пятая (с наибольшими доходами)	34,0	32,7	30,7	38,3	41,6	46,3	46,9	46,4	46,2	47,0	47,7	46,8	45,8	45,8	46,1	46,4
Коэффициент Джини (индекс концентрации доходов)	Н.д.	Н.д.	0,260	0,289	0,398	0,409	0,381	0,387	0,390	0,394	0,400	0,395	0,398	0,398	0,400	0,406
Коэффициент фондов*, раз	Н.д.	4,4	4,5	8,0	11,2	15,1	13,5	13,0	13,6	13,8	14,1	13,9	14,0	14,0	14,3	14,8

Н.д. – нет данных

* - по 10%-ым группам населения

Источник: Росстат

Межрегиональная дифференциация

Серьезную проблему представляет собой значительная межрегиональная дифференциация населения по уровню доходов. При этом, фактор экономического развития региона (благополучный или депрессивный регион) усугубляется факторами территориального расположения (центральные или периферийные области) и типа поселения (городская или сельская местность). Высокая межрегиональная дифференциация является следствием целого комплекса причин:

- различия в стоимости жизни и объемах потребления тех или иных товаров и услуг в различных местностях;
- социально-экономическое развитие региона;
- состояние внутреннего рынка и регионального рынка труда;
- развитость бизнес-среды и рыночной инфраструктуры;
- отраслевая и экспортная ориентация региона и, соответственно, его инвестиционная привлекательность и конкурентоспособность.

Кроме того, значимое влияние оказывают географический и климатический факторы, влекущие, например, повышение производственных и транспортных издержек, особенно в отдаленных регионах, снижение производительности труда и, соответственно, снижение рентабельности ведущих отраслей. В наиболее уязвимом положении оказываются регионы, не производящие ориентированной на экспорт продукции и обделенные богатыми природными ресурсами в виде нефти, газа и прочих полезных ископаемых.

Таблица 7

Распределение доходов населения по 20%-ым группам (выборочно по регионам, 2003 год), в % к итогу

	Группа населения по уровню дохода					Коэффициент фондов *
	1 (с наименьшими доходами)	2	3	4	5 (с наибольшими доходами)	
<i>Регионы с наибольшей дифференциацией</i>						
Москва	2,5	5,2	9,7	19,9	62,7	51,8
Тюменская область	4,5	9,0	14,1	22,2	50,2	20,6
Ханты-Мансийский АО	4,6	9,2	14,3	22,3	49,6	19,6
Ямало-Ненецкий АО	4,9	9,6	14,6	22,4	48,5	17,8
Самарская область	4,9	9,6	14,6	22,4	48,5	17,7
<i>Регионы с наименьшей дифференциацией</i>						
Ленинградская область	7,8	12,7	17,1	23,2	39,2	7,7

Тверская область	7,9	12,7	17,2	23,1	39,1	7,7
Удмуртская республика	7,8	12,7	17,1	23,2	39,2	7,8
Владимирская область	7,7	12,6	17,1	23,1	39,5	8,0
Республика Ингушетия	7,7	12,6	17,1	23,1	39,5	8,0
Тульская область	7,7	12,6	17,0	23,1	39,6	8,0
Санкт-Петербург	5,9	10,7	15,6	22,8	45,0	13,0
Россия	5,6	10,3	15,3	22,7	46,1	14,3

* - по 10%-ым группам населения

Источник: Росстат

Как видно из приведенных в таблице 7 данных, самая низкая дифференциация наблюдается в депрессивных и кризисных регионах. Это связано с тем, что здесь в относительном выражении бедных гораздо больше, а богатых – гораздо меньше, чем в благополучных регионах. В этих регионах практически все население – одинаково бедное.

Самая высокая дифференциация населения по доходам наблюдается в наиболее благополучных регионах – в Москве и Тюмени. С другой стороны, как раз в благополучных регионах самая низкая доля населения с доходами ниже величины прожиточного минимума. Это объясняется концентрацией в этих центрах наиболее обеспеченных слоев населения и нефтегазовой элиты. Так, на конец 2003 года доходы 10% самых богатых москвичей почти в 52 (!) раза превышали доходы 10% наименее обеспеченных жителей столицы, в то время как среднероссийский показатель составлял «всего» 14,3 раза. В Тюменской области этот коэффициент в 2,5 раза ниже московского, но все равно очень высокий – почти 21 раз.

В благополучных регионах бедность, хотя и представлена относительно малочисленной группой населения, но носит ярко выраженный характер на фоне образа жизни высокодоходной группы населения. Однако, сами представители малообеспеченных слоев, проживающие в благополучных регионах, четко осознают, что их положение еще не самое худшее. Ведь лучше быть бедным в окружении богатых в Москве или другом крупном городе или районном центре, чем бедным среди таких же бедных в неблагополучном регионе. Да и само понятие «богатство», равно как и «бедность», в понимании жителей, например, Москвы и Тверской области, сильно различается. Получается, что сама по себе высокая дифференциация населения в «богатых» регионах не является определяющей причиной роста социальной напряженности.

Есть еще одна причина, в какой-то мере объясняющая тот, на первый взгляд парадоксальный факт, что, **несмотря на очень высокую дифференциацию населения в отдельных регионах, социальное спокойствие в них оказыва-**

ется более высоким. Дело в том, что сравнение по 10-процентным (децильным) группам для бедных регионов оказывается не совсем корректным. В группу наиболее богатых в этих регионах при таком подходе попадают и те, кто в благополучном регионе был бы весьма далек от нее. Вот и получается, что бедные в регионах с высокой дифференциацией населения значительно богаче бедных в регионах с низкой дифференциацией, а богатые в последних, напротив, гораздо беднее по сравнению со своими соседями из богатых регионов. Если же взять не 10-процентные, а, например, 2-процентные группы, то дифференциация населения в бедных регионах окажется, скорее всего, более высокой по сравнению с богатыми регионами.

Межотраслевая и внутриотраслевая дифференциация

Основным источником дохода трудоспособного населения в России является **заработная плата**. На долю оплаты труда в денежных доходах населения в 2004 году пришлось, по данным Росстата, 63%. Поэтому закономерно, что очень высокая дифференциация населения по доходам в целом в большей мере обусловлена значительными различиями в оплате труда. Если посчитать соотношение максимальной среднемесячной начисленной заработной платы среди отраслей и минимальной, то уровень межотраслевой дифференциации средних начисленных заработных плат в 2004 году был более чем 12-тикратный. Традиционно для России наиболее высокие заработки концентрируются в топливно-энергетическом комплексе, цветной металлургии, сфере финансов, кредитования и страхования, а минимальная оплата труда характерна для бюджетной сферы, легкой промышленности и сельского хозяйства. По данным Росстата, **самая низкая среднемесячная заработная плата в 2004 году была зафиксирована в сельском хозяйстве - в среднем 2 787 руб.** и легкой промышленности – 3 373 руб. Сельское хозяйство также является абсолютным «лидером» среди отраслей экономики по доле работников с начисленной заработной платой ниже прожиточного минимума (в 2003 году - 74% занятых в сельском хозяйстве).

Самую высокую среднемесячную заработную плату в 2004 году получали работники газовой (33 760 руб.) и нефтедобывающей (23 755 руб.) отраслей. При этом интересно отметить, что даже среди работников топливной промышленности есть такие, которые получают зарплату ниже прожиточного минимума (в 2003 году - 3,8%).

Для оценки неравенства распределения заработных плат между работниками бюджетных и небюджетных отраслей к бюджетным отраслям экономики отнесем здравоохранение, физическую культуру, социальное обеспечение, образование, культуру и искусство, науку и научное обслуживание, управление. Все прочие отрасли будем считать небюджетными.

Поскольку традиционно для России большинство предприятий и организаций из вышеперечисленных отраслей состоят на бюджетном финансировании, то для оценочных расчетов подобная разбивка отраслей на бюджетные и небюджетные может быть принята за основу.

В 2003 году, по данным Росстата, соотношение между совокупной начисленной заработной платой работников отраслей, выделенных нами в качестве бюджетных, и всех работников прочих отраслей составляло 20/80. При этом, в бюджетных отраслях было занято примерно 25% от среднегодовой численности занятых во всей экономике.

Тот факт, что доля зарплат бюджетников составляет всего 20% от общих «зарплатных» доходов населения страны, заставляет по иному взглянуть на традиционные правительственные аргументы: резко повышать зарплату бюджетникам нельзя, потому что это спровоцирует инфляцию. Если принять такие аргументы, то получается, что повышение зарплаты для одних – это инфляция, а для других – нет. Понятно, что так не бывает, и **доводы в пользу ограничения повышения зарплат бюджетникам в качестве антиинфляционной меры становятся не совсем убедительными.**

Кроме высокой межотраслевой дифференциации в оплате труда в настоящее время сложился **существенный разрыв в зарплатах работников внутри большинства отраслей.** Например, по данным выборочного обследования организаций Росстатом в апреле 2003 года, самое высокое соотношение размеров средней заработной платы 10% наиболее и 10% наименее оплачиваемых работников было в банковском секторе – 33,6 раз. Самый низкий показатель – в электроэнергетике – «всего» 10,2 раза.

Помимо безусловного влияния на уровень внутриотраслевой дифференциации заработных плат объективных факторов, таких как общее состояние отрасли и отдельных предприятий, уровень производства, рентабельность и прибыльность, ориентированность на экспорт, инвестиционная привлекательность и пр., некоторую связь можно проследить между уровнем зарплат и активностью профсоюзных организаций.

В отличие от западных государств, в России **взаимоотношения по поводу оплаты труда между государством, объединениями работодателей и профсоюзами являются достаточно формальными.** Заключаемые коллективные договора и соглашения во многих случаях носят рекомендательный характер и зачастую так и остаются лишь на бумаге, в то время как в западных странах они считаются нормативными документами едва ли не на уровне закона. Создается впечатление, что трехсторонняя процедура согласования интересов социальных партнеров в России (государство, работодатели, профсоюзы) носит необязательный и формальный характер, поскольку стороны не несут какой-либо ответственности за неисполнение рекомендаций, изложенных в соглашениях.

Например, в Генеральном соглашении между общероссийскими объединениями профсоюзов, общероссийскими объединениями работодателей и Правительством Российской Федерации на 2002-2004 годы содержалась четкая формулировка обязательства о повышении в 2002 году тарифных ставок (окладов) Единой тарифной сетки по оплате труда работников бюджетной сферы в 1,5 раза. В Генеральном соглашении на 2005-2007 годы в формулировках преобладают слова «рекомендовать», «ориентироваться», «рассмотреть». Четких мероприятий, конкретных шагов в этом соглашении не обозначено.

Выход из сложившейся ситуации видится в необходимости принятия мер, направленных, в первую очередь, на преодоление формального характера социального партнерства.

Всего, по данным Росстата, на начало 2004 года было зарегистрировано 58 431 профсоюзов. Это на 4% больше, чем в 2003 году. Однако, несмотря на количественный рост числа профорганизаций, активность и качество их деятельности по защите прав работников в большинстве отраслей экономики нельзя считать удовлетворительной.

В состав Федерации независимых профсоюзов России входят 48 отраслевых профсоюзов, в которых состоят около 38 млн. членов. Всего это составляет примерно 96% всех членов профсоюза в Российской Федерации.

Крупнейшими общероссийскими профессиональными союзами, входящими в Федерацию, являются профсоюзы железнодорожников и транспортных строителей, местной промышленности и коммунально-бытовых предприятий, государственных учреждений и общественного обслуживания, горно-металлургический, нефтяной и др.

Отрасли с высоким уровнем заработной платы имеют и сильные профсоюзы. Напротив, в отраслях с наименьшим уровнем зарплаты профсоюзов или нет, или почти нет. Яркий пример таких отраслей – текстильная и легкая промышленность, сельское хозяйство.

Анализ структуры денежных доходов населения

Изменение структуры денежных доходов населения также может быть одним из факторов, оказывающих влияние на усиление или, наоборот, ослабление дифференциации населения по доходам.

Основным источником дохода для большинства россиян, как и 15 лет назад, является **заработная плата**. Ее доля в структуре доходов населения существенно сократилась уже к середине 90-ых годов – с 76,4% до 62,8% (таб. 8). В настоящее время доля зарплаты в структуре доходов населения осталась практически на том же уровне – 63%.

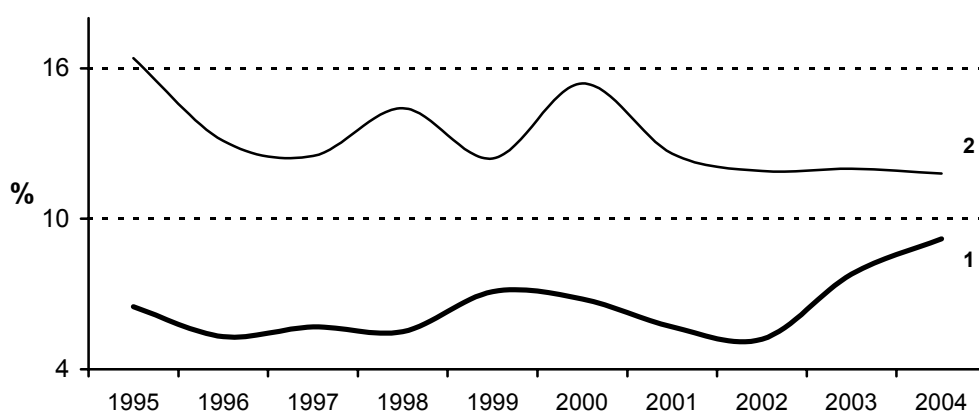
Таблица 8

Состав денежных доходов населения, в % к итогу

	1990	1995	1996	1997	1998	1999	2000	2001	2002	2003	2004
Денежные доходы, всего	100	100	100	100	100	100	100	100	100	100	100
В том числе:											
Доходы от предпринимательской деятельности	3,7	16,4	13,1	12,5	14,4	12,4	15,4	12,6	11,9	12,0	11,8
Оплата труда	76,4	62,8	66,5	66,4	64,9	66,5	62,8	64,6	65,8	63,9	63,0
Социальные выплаты	14,7	13,1	14,0	14,8	13,4	13,1	13,8	15,2	15,2	14,1	13,8
Доходы от собственности	2,5	6,5	5,3	5,7	5,5	7,1	6,8	5,7	5,2	7,8	9,2
Другие доходы	2,7	1,2	1,1	0,6	1,8	0,9	1,2	1,9	1,9	2,2	2,2

Источник: Росстат

Принципиальное значение имеет то, какова в структуре доходов населения доля доходов от собственности. Если до приватизации, в 1990 году, соответствующий показатель составлял 2,5%, то к 2002 году (после всей приватизации!) он составил всего лишь 5,2%. Однако в последние годы этот показатель стал резко увеличиваться и значение 9,2% в 2004 году представляется вполне приемлемым (рисунок 7).



1 – доля доходов от собственности, %
 2 – доля доходов от предпринимательской деятельности, %

Источник: Росстат

Рисунок 7. Динамика доли доходов от собственности и от предпринимательской деятельности

Резкий рост доли доходов от собственности нуждается в объяснении. Безусловно, на это повлияла ситуация в экономике. Появилась прибыль, которую стало возможно направлять и на выплату дивидендов. При этом появились не просто деньги на дивиденды, а сформировались стимулы для большего перераспределения средств на дивиденды, а не на развитие, потому что отношения между государством и бизнесом испортились именно в этот период и бизнес подобным образом стал подстраховываться. Увеличились и располагаемые денежные доходы населения, а, следовательно, – банковские депозиты и прочие финансовые активы. Соответственно, возросли процентные доходы по ним.

Естественным является наличие значимой положительной статистической взаимосвязи между динамикой доли доходов от собственности и степенью дифференциации населения по доходам, поскольку собственностью и, соответственно, доходами от нее владеют наиболее обеспеченные слои населения. Коэффициент корреляции между этими показателями составляет 77%.

С 2000 года также проявилась тенденция к сокращению доли доходов от предпринимательской деятельности – с 15,4% в 2000 году до 11,8% в 2004 (рисунок 7).

Сокращение доли доходов от предпринимательской деятельности, безусловно, является негативной тенденцией. Ведь малые и средние предприниматели – это, в основном, представители среднего класса – самого важного слоя для гармоничного развития общества. Предпринимательство – это активная форма проявления стремлений граждан к повышению своей самостоятельности и материальной независимости от государства и работодателей. Если государство даст населению возможность самостоятельно зарабатывать, это будет не только эффективной мерой по повышению общего уровня благосостояния общества и по борьбе с бедностью, но и снизит степень социальной напряженности.

Необходимо обратить внимание на следующие негативные моменты, связанные со структурой доходов. Во-первых, **общество, в структуре доходов которого увеличивается доля доходов от собственности на фоне сокращения доли доходов от предпринимательской деятельности, превращается в «общество – рантье».** Во-вторых, **если оценивать относительную материальную независимость населения от государства как сумму долей доходов от собственности и от предпринимательской деятельности в совокупных доходах, то мы сейчас не достигли «уровня самостоятельности» 1995 года.** Наименее обеспеченные граждане по-прежнему практически не имеют возможности получать доходы из иных источников, чем зарплата и социальные выплаты, и поэтому их благополучие напрямую зависит от государства и работодателя.

Международные сравнения

Структура денежных доходов населения в России не соответствует полностью ни аналогичной структуре в странах с развитыми рыночными отношениями, ни структуре денежных доходов населения в странах с переходной экономикой (таб. 9). По доле заработной платы Россия наиболее приближена к Японии, а по

доле социальных трансфертов – к Финляндии и США. Доля доходов от собственности в России практически совпадает с норвежским показателем. Неудивительным является и то, что в США на доходы от собственности приходится практически четверть совокупных доходов населения. Вывод из сравнений напрашивается следующий: **структура денежных доходов населения может различаться существенным образом, однако это не является серьезным препятствием для проведения эффективной социальной политики, обеспечивающей высокий уровень жизни населения.**

Таблица 9

Состав денежных доходов населения в различных странах, 2003, в % к итогу

	США	Норвегия	Япония	Болгария	Финляндия	Чехия	Россия
Денежные доходы, всего	100	100	100	100	100	100	100
В том числе:							
Доходы от предпринимательской деятельности	63,3	71,2	15,3	5,4	29,4*	8,8	12,0
Оплата труда			65,9	56,3	56,5	66,4	63,9
Социальные выплаты	13,4	21,3	12,4	29,2	14,1	20,6	14,1
Доходы от собственности	23,2	7,5	6,3	4,4**		4,2	7,8
Другие доходы			0,1	4,7			2,2

* включая доходы от собственности

** включая доходы от подсобного хозяйства

Источник: Росстат, Statistics Norway (SSB), Economic Planning Agency of Japan, US Bureau of Economic Analysis, National Statistical Institute of the Republic of Bulgaria (BULSTAT), Czech Statistical Office, Statistics Finland

Различия России с зарубежными странами есть не только в структуре доходов, но и по показателю дифференциации населения по доходам. Евростат рассчитывает коэффициент дифференциации между доходами 20%-ых наиболее и наименее обеспеченных групп населения. Росстат производит расчет коэффициента фондов на базе децильных (10%-ых) групп населения. Таким образом, если рассчитать росстатовский коэффициент фондов по 20-процентным группам, то дифференциация населения по доходам в России окажется ниже (8,23 раз против 14,8 раз по 10-процентным группам). Полученный таким образом показатель дифференциации (коэффициент фондов) показывает, что **расслоение населения по доходам в России более чем в 2 раза превышает аналогичный показатель большинства стран Европейского союза** (таб. 10).

Таблица 10

Отношение средних доходов 20% населения с наибольшими доходами к средним доходам 20% населения с наименьшими доходами

	1995	1996	1997	1998	1999	2000	2001	2002	2003
ЕС (15 стран)	-	4,8	4,7	4,6	4,6	4,4	4,4	-	-
Еврозона (12 стран)	5,1	4,8	4,7	4,5	4,5	4,3	4,4	-	-
Бельгия	4,5	4,2	4,0	4,0	4,2	4,3	4,0	-	-
Чехия	-	-	-	-	-	-	3,4	-	3,4
Дания	2,9	-	2,9	-	3,0	-	3,0	-	-
Германия	4,6	4,0	3,7	3,6	3,6	3,5	3,6	-	-
Эстония	-	-	-	-	-	6,3	6,1	6,1	5,9
Греция	6,5	6,3	6,6	6,5	6,2	5,8	5,7	-	-
Испания	5,9	6,0	6,5	5,9	5,7	5,4	5,5	-	-
Франция	4,5	4,3	4,4	4,2	4,4	4,2	4,0	-	-
Ирландия	5,1	5,1	5,0	5,2	4,9	4,7	4,5	-	-
Италия	5,9	5,6	5,3	5,1	4,9	4,8	4,8	-	-
Кипр	-	-	4,4	-	-	-	-	-	-
Латвия	-	-	-	-	-	5,5	-	5,5	-
Литва	-	-	-	-	-	5	4,9	4,7	-
Люксембург	4,3	4,0	3,6	3,7	3,9	3,7	3,8	-	-
Венгрия	-	-	-	-	-	3,3	3,1	3,0	-
Мальта	-	-	-	-	-	4,6	-	-	-
Нидерланды	4,2	4,4	3,6	3,6	3,7	3,5	3,8	-	-
Австрия	4,0	3,8	3,6	3,5	3,7	3,4	3,5	-	-
Польша	-	-	-	-	-	4,7	4,7	4,8	-
Португалия	7,4	6,7	6,7	6,8	6,4	6,4	6,5	-	-
Словения	-	-	-	-	-	3,2	3,1	3,1	-
Словакия	-	-	-	-	-	-	-	-	5,4
Финляндия	-	3,0	3,0	3,1	3,4	3,3	3,5	-	-
Швеция	-	-	3,0	-	3,1	-	3,4	-	-
Великобритания	5,2	5,0	4,7	5,2	5,2	5,2	4,9	-	-
Болгария	-	-	-	-	-	3,8	3,8	3,8	-
Румыния	-	-	-	-	-	4,5	4,6	4,7	-
Россия*	-	-	-	-	-	-	7,97	8,18	8,23

- нет данных

* расчеты ФБК на основании данных Росстата

Источник: Евростат.

Очевидно, что Россия - страна с очень обширной территорией и географической диверсификацией. В подобной стране, в территориально отдаленных друг от друга регионах, дифференциация населения по доходам – при прочих равных условиях - всегда будет больше, чем в небольшой стране с однородными

географическими и климатическими условиями. Поэтому высокая межрегиональная и межотраслевая дифференциация доходов в некоторой степени обуславливают высокую дифференциацию в целом в России по сравнению с другими странами. Тем не менее, географический фактор не может являться «оправданием» сложившейся в последние пять лет в России ситуации с возрастающей дифференциацией населения по доходам.

Потребительские расходы как индикатор бедности

В качестве индикатора бедности можно использовать показатели потребительских расходов и их структуры. Эти показатели достаточно хорошо отражают фактический уровень жизни тех или иных групп домохозяйств. Исходя из этого подхода, *бедным может считаться гражданин или домохозяйство, в структуре расходов которого превалирует доля расходов на товары первой необходимости в целом и, в первую очередь, на продовольствие.*

Структура потребительских расходов

Уровень материального благосостояния населения, прежде всего, отражается на динамике доли расходов населения на питание. Согласно закону Энгеля⁵, существует тенденция снижения доли расходов на питание по мере роста общих доходов семьи. Справедливость закона Энгеля подтверждается и нашей российской действительностью.

С 1999 года реальные располагаемые денежные доходы населения постоянно росли. Параллельно наблюдалось сокращение процентной доли расходов на покупку продуктов питания в общих потребительских расходах и рост доли расходов на оплату услуг и непродовольственных товаров. В 2003 году для всего населения доля расходов на покупку продуктов питания в совокупных потребительских расходах составила, по данным Росстата, 37,7%. Тем не менее, до дореформенного уровня 1990 года, когда эта доля составляла 31,5%, современный показатель еще не понизился (таб. 11).

Таблица 11

Структура потребительских расходов, в % к итогу

	1985	1990	1995	1996	1997	1998	1999	2000	2001	2002	2003
Потребительские расходы - всего	100	100	100	100	100	100	100	100	100	100	100
в том числе:											
расходы на покупку продуктов	35,0	31,5	49,0	47,2	43,0	51,3	52,0	47,6	45,9	41,7	37,7
расходы на питание вне дома	5,8	4,6	3,0	3,0	2,8	2,0	1,7	1,8	2,5	2,4	3,0
расходы на покупку алкогольных напитков	4,6	5,0	2,5	2,5	2,8	2,6	2,5	2,5	2,4	2,2	2,2

⁵ Закон обоснован немецким ученым Энгелем в 1857 году на основе анализа статистики потребления лиц с разными уровнями доходов. Энгель установил, что по мере роста доходов потребление населением благ возрастает непропорционально. Расходы на питание возрастают в меньшей степени, чем расходы на предметы длительного пользования, предметы роскоши, путешествия и сбережения. А структура потребления продуктов питания изменяется в сторону более качественных продуктов.

расходы на покупку непродовольственных товаров	40,2	45,8	31,8	31,3	36,5	30,2	30,8	34,3	34,4	36,2	37,3
расходы на оплату услуг	14,4	13,1	13,7	16,0	14,9	13,9	13,0	13,8	14,8	17,5	19,8

Источник: Росстат

Ситуация выглядит значительно лучше, если ориентироваться на результаты исследования «Сколько тратит Россия», проведенного компанией ФБК в рамках совместного проекта с телекомпанией REN TV и газетой «Ведомости» в 2004-2005 гг. Один из основных результатов исследования заключается в том, что на самом деле **потребительские расходы россиян оказались более, чем на 72% выше показателя Росстата.**

Согласно проведенным расчетам, на покупку продуктов питания россияне расходуют примерно 26,3% от совокупных потребительских расходов. Однако даже такое значительное снижение доли продовольственных расходов по сравнению с официальными данными не вывело Россию на средний уровень европейских стран. По данным Евростата, в европейских странах средний уровень расходов на продукты для домашнего питания составляет примерно 13,8%.

Показательным также является сравнение набора продуктов, включенных в минимальную потребительскую корзину в России и США. Так, в российской минимальной продовольственной корзине превалирует потребление таких продуктов, как картофель, хлеб и макаронные изделия, сахар, молочные продукты, в то время как объемы потребления мясопродуктов и рыбы, фруктов и овощей, яиц и растительного масла, чая и пр. значительно уступают американским нормам, установленным еще в середине 60-ых годов.

Даже показатели еще Госкомтруда СССР (1988 г.) по минимальной потребительской корзине оказались больше нынешних показателей (1999 г.) по всем позициям, за исключением категорий «молоко и молокопродукты», а также «свежие фрукты». Причем по некоторым позициям расхождение более чем значительное. К примеру, по годовому потреблению мясопродуктов: 57,6 кг – в 1988 году и 31,5 кг – в 1999 году.

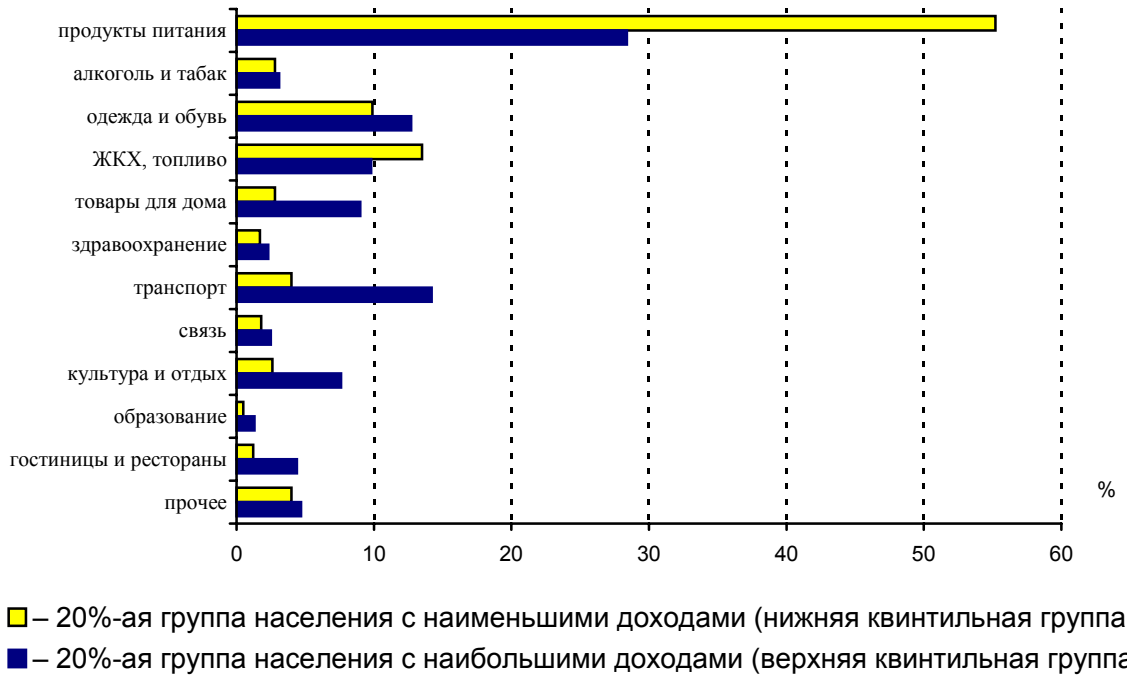
Такой получился «интересный» результат перехода к «обществу потребления». Конечно, следует учитывать, что в материалах Госкомтруда СССР потребление рассчитывалось на одного мужчину в трудоспособном возрасте, потребление которого, скорее всего, выше, чем аналогичный показатель женщины. Значит, усредненный показатель по потреблению человека в трудоспособном возрасте, рассчитанный в Федеральном законе от 20 ноября 1999 г. № 201-ФЗ «О потребительской корзине в целом по Российской Федерации», автоматически должен быть немного ниже. Однако списать только на это слишком большую разницу между данными 1999 г. и 1988 г. не представляется возможным.

На самом деле, предположение, почему вдруг произошла такая «корректировка», есть. Дело в том, что именно от норм, используемых для расчета минимального прожиточного минимума, зависит количество человек в стране, находящихся ниже этой критической черты. Если нормы занижены, то и бедных

меньше. Выше нормы – больше бедных. После дефолта 1998 года, число бедных резко увеличилось. Возможно, новые нормы были призваны уменьшить этот показатель, во всяком случае, на бумаге.

Потребительские расходы по группам населения

Существенные отличия в структуре потребительских расходов наблюдаются по квинтильным (20-процентным) доходным группам населения (рисунок 8).



Источник: Росстат

Рисунок 8. Структура потребительских расходов квинтильных групп населения с наименьшими и наибольшими доходами в 2003 году, в % к итогу

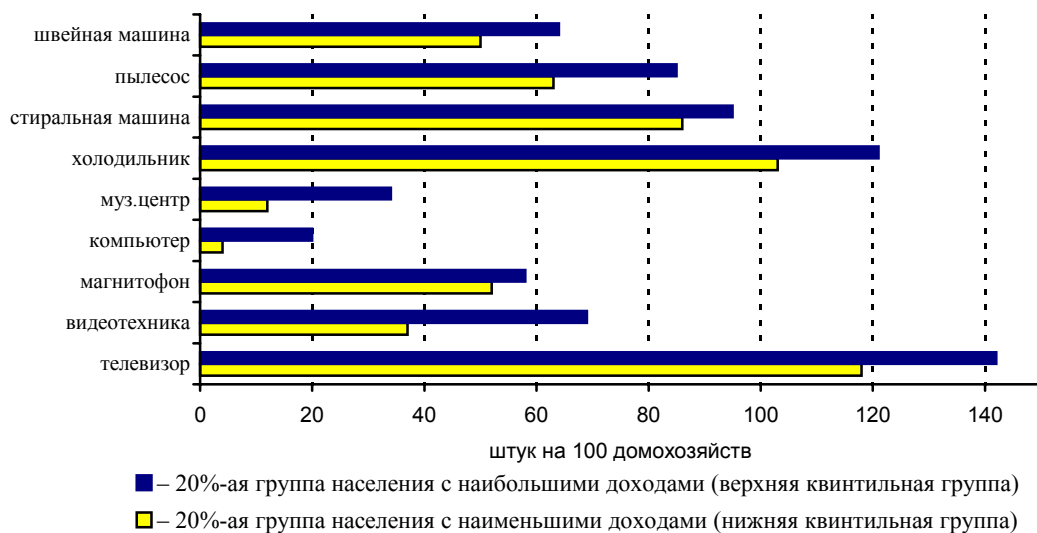
По данным Росстата, в структуре потребительских расходов 20% самых малообеспеченных россиян доля расходов на покупку продуктов питания в 2003 году составляла более 55%, а у 20% населения с самыми высокими доходами – только 28,4%. При этом, очевидно, что в абсолютном выражении сумма расходов на продукты питания у богатых россиян существенно превышает сумму продовольственных расходов самых бедных. Так, в 2003 году на долю 20% самых бедных россиян приходилось всего 9,3% совокупных расходов на покупку продуктов питания, в то время как на долю 20% самых обеспеченных граждан – 33,5%. Кроме того, структура потребления бедного населения значительно смещена в сторону натурального потребления (например, выращивание овощей и фруктов на дачных участках и приготовление из них домашних заготовок на зиму).

Еще больший разрыв между квинтильными группами населения наблюдается по доле расходов на покупку непродовольственных товаров. На долю нижней квинтильной группы приходилось всего 3,8% совокупных непродовольственных расходов, а на долю верхней квинтильной группы – 50,9%.

Анализ потребительских расходов по группам населения со всей очевидностью подтверждает тот факт, что бедные в сравнении с богатыми больше тратят на товары первой необходимости и, в первую очередь, на продукты питания.

Анализ показателей обеспеченности населения предметами длительного пользования позволяет сделать вывод о том, что только по автомобилям в России за последние 15 лет произошел существенный рост. По данным на конец 2003 года личным транспортом владели 153 человека из 1000. По холодильникам, электропылесосам, магнитофонам, по-видимому, достигнут некоторый уровень насыщения, поскольку с 1995 года наблюдается стабилизация показателей обеспеченности ими населения, а примерно с 2000 года - даже небольшое снижение (таб. 12).

Весьма неравномерно распределение предметов длительного пользования по квинтильным доходным группам населения. Наименьший разрыв между 20%-ой группой населения с наименьшими доходами и 20%-ой группой с наибольшими доходами в 2003 году, по данным Росстата, был по наличию в хозяйстве стиральных машин и магнитофонов – всего 1,1 раз. Максимальное расхождение – пятикратное – по наличию компьютера (рисунок 9). Такое расхождение объяснимо: для богатых, в отличие от бедных, компьютер становится товаром первой необходимости.



Источник: Росстат

Рисунок 9. Наличие предметов длительного пользования в квинтильных группах с наименьшим и наибольшим доходом в 2003 году

Таблица 12

НАЛИЧИЕ ПРЕДМЕТОВ ДЛИТЕЛЬНОГО ПОЛЬЗОВАНИЯ В ДОМАШНИХ ХОЗЯЙСТВАХ (на 100 домохозяйств; штук)

	1985	1990	1991	1992	1993	1994	1995	1996	1997	1998	1999	2000	2001	2002	2003
Телевизоры	103	111	112	114	115	116	134	125	125	124	124	124	126	129	133
Магнитофоны	40	58	59	60	62	62	77	72	72	66	67	66	58	58	57
Холодильники и морозильники	95	95	95	95	95	95	116	112	112	113	113	113	113	114	114
Стиральные машины	76	77	78	79	80	81	100	99	99	97	97	98	93	93	93
Электропылесосы	43	51	52	52	53	53	77	79	79	80	81	82	75	77	78
Легковые автомобили (на 1000 человек)	44	59	64	68	76	84	93	103	114	122	128	132	139	148	153

Источник: Росстат

В перспективе, при условии сохранения положительной динамики роста реальных располагаемых денежных доходов населения и благоприятной макроэкономической конъюнктуры, можно ожидать следующие изменения в структуре расходов среднестатистического российского домохозяйства:

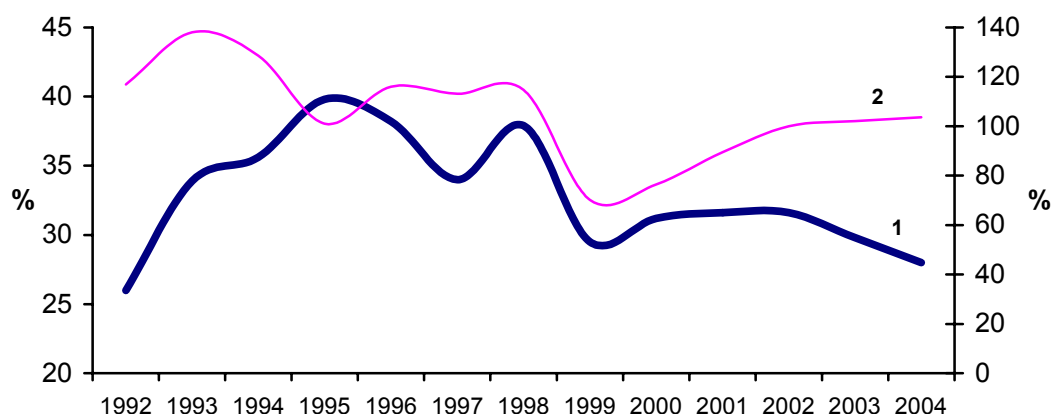
- дальнейшее уменьшение доли расходов на покупку продуктов питания, алкогольных напитков и табака;
- рост доли расходов на жилищно-коммунальные услуги в связи с проводимой жилищной реформой, развитием ипотеки и ростом индивидуального жилищного строительства;
- увеличение доли расходов на здоровье, отдых и досуг, образование и культуру, а также на питание вне дома и развлечения;
- увеличение доли расходов на оплату кредитов, страховых взносов, налогов и других обязательных платежей в результате дальнейшего расширения потребительского и ипотечного кредитования, дачного строительства и пр.

Социальные реформы в решении проблемы бедности

Пенсионная реформа и замена натуральных льгот денежными компенсациями стали одними из самых заметных событий в социально-экономической и политической жизни российского общества за последние годы.

Ситуацию, сложившуюся в пенсионной сфере, может охарактеризовать, в частности, динамика таких показателей, как:

- коэффициент замещения (соотношение размера средней начисленной пенсии и заработной платы);
- соотношение пенсии и прожиточного минимума пенсионера, характеризующее общий уровень жизни пенсионеров (рисунок 10).

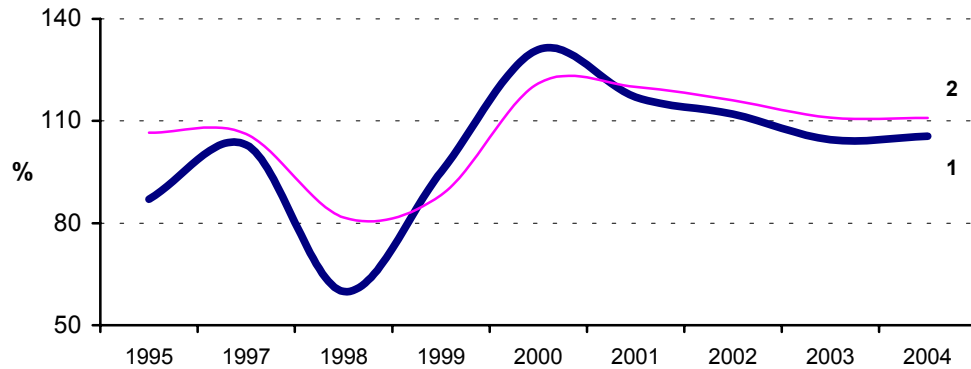


1 – коэффициент замещения, % (левая ось)
 2- соотношение среднего размера назначенных месячных пенсий с величиной прожиточного минимума пенсионера, % (правая ось)
 Источник: Росстат

Рисунок 10. Динамика коэффициента замещения и соотношения пенсии и прожиточного минимума пенсионера в 1992-2004 гг., %

В 2004 году коэффициент замещения составил всего 28%. Это самый низкий уровень с 1993 года. Столь низкие показатели соотношения пенсии и заработной платы обусловлены меньшими темпами индексации пенсии по сравнению с темпами роста номинальных заработных плат. В последние годы коэффициент замещения устойчиво снижается. Это означает, что пенсионеры становятся все беднее относительно работающих граждан.

Сделанный выше вывод подтверждается и динамикой реальных показателей. Начиная с 2000 года, темпы роста реального размера пенсий и зарплат уменьшаются (рисунок 11). При этом на графике видно, что реальный размер пенсий растет медленнее по сравнению со средней реальной заработной платой.



1 – реальный размер назначенных месячных пенсий
 2 – реальный размер средней заработной платы
 Источник: Росстат

Рисунок 11. Динамика реального размера назначенных месячных пенсий и начисленной заработной платы, в % к предыдущему году

С введением накопительной составляющей пенсии ситуация с располагаемыми доходами и уровнем жизни будущих пенсионеров при благоприятном инвестиционном и макроэкономическом климате теоретически может улучшиться. Дифференциация по уровню пенсий в перспективе будет возрастать. Пенсии будут различны по причине различного уровня зарплат, различного возраста вступления в накопительную систему (сколько лет работник делал отчисления на накопительную часть пенсии), разных ставок отчисления на накопительную составляющую в зависимости от года рождения работника, разного уровня инвестиционного дохода от размещения средств пенсионных накоплений (причем доходность пенсионных инвестиционных портфелей может варьироваться весьма существенно не только в зависимости от состава и структуры включенных в тот или иной портфель активов, но и в зависимости от инвестиционной стратегии управляющей компаний, под управлением которой находится портфель), разных темпов роста зарплат в различных отраслях и сферах деятельности и прочих факторов.

Однако в настоящее время события развиваются по неблагоприятному сценарию. Фактически, накопительная система не работает. Во-первых, доходность инвестирования средств пенсионных накоплений оказалась даже ниже уровня инфляции. Во-вторых, государство, похоже, сделало все, чтобы пенсионные накопления не попали в управление частным управляющим компаниям. В-третьих, сама макроэкономическая ситуация, состояние фондового рынка с 2004 года начали меняться в негативную сторону. Это ограничивает возможности выгодного размещения средств пенсионных накоплений.

Негативным фактором оказалось снижение с 1 января 2005 года ЕСН до 26%, которое привело к снижению доходов Пенсионного фонда Российской Федерации (ПФР). Из-за того, что снижается сумма пенсионных взносов, поступающих в ПФР через этот налог, возникает необходимость дотировать ПФР. Сейчас на эти цели решено направить часть средств Стабилизационного фонда. Однако высокая рискованность подобного решения очевидна, ведь покрывать дефицит в бюджете ПФР, который будет только увеличиваться, придется ежегодно.

Остается без ответа и резонный вопрос: почему не увеличилась налогооблагаемая база и, соответственно, поступления в ПФР в результате снижения ЕСН? Причина этого в том, что 26% - это, по-видимому, не тот уровень, не тот «порог чувствительности», достижение которого позволяет надеяться на выведение из «тени» серых зарплат. К сожалению, обоснованность принимаемых налоговых ставок остается низкой. В результате – выпадающие доходы и отсутствие необходимой динамики в расширении налогооблагаемой базы.

Важнейшей социальной реформой последнего времени стала **монетизация льгот**. Однако совсем не очевидно, что данная реформа будет иметь результатом сокращение числа бедных в стране. Дело в том, что натуральные льготы и, соответственно, их денежные компенсации у нас представлялись и выплачиваются не в зависимости от располагаемого душевого дохода, а по другим основаниям (участие в боевых действиях, инвалидность, профессиональная принадлежность и др.). Кроме того, даже по официальным данным, большая часть льгот и дотаций до реформы доставалась льготополучателям с наибольшими располагаемыми денежными доходами, а меньше всего - самым нуждающимся получателям. Например, по данным Росстата, в 2003 году на долю 10% льготополучателей с наименьшими располагаемыми ресурсами пришлось всего 7% государственных дотаций и льгот, в то время как на долю 10% самых обеспеченных получателей – 12,3%. Так что вполне очевидно нарушение основополагающего принципа государственной социальной поддержки населения – адресности помощи. Точно также очевидно и то, что простой перевод натуральных льгот в денежную форму только зафиксирует данное соотношение.

Замена натуральных льгот денежными выплатами – это дополнительные располагаемые доходы льготников. **Поскольку льготники зачастую представляют наиболее нуждающиеся категории населения, то в этом смысле монетизация все-таки будет способствовать снижению уровня бедности.** Однако, следует обратить внимание на то, что разрыв в размере денежной компенсации разных льготных категорий очень существенный (от 50 до 1550 рублей). По «региональным» льготникам с учетом межрегиональных различий и возможностей бюджетов субъектов Федерации по финансированию компенсационных выплат – этот разрыв увеличивается. В результате, уровень дифференциации доходов льготников возрастает.

Результаты социальных реформ в решении проблемы бедности можно будет объективно оценивать по тому, как будет меняться соотношение показателей уровня бедности, измеренных по абсолютному подходу (т.е. численность населения с доходами ниже величины прожиточного минимума) и по методу субъ-

ективных оценок (количество граждан, которые сами себя считают бедными). Если субъективные оценки выявят, по крайней мере, неумножение числа бедных, это будет лишним доказательством неудовлетворительной организации социальных реформ.

Пути решения проблемы бедности и дифференциации населения по доходам (результаты социологического исследования и их интерпретация)

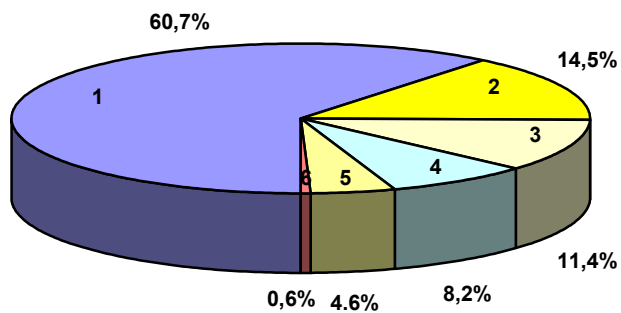
При комплексном анализе проблемы бедности, как и любой социальной проблемы, и поиска путей ее решения очень важно учитывать мнения и субъективные оценки населения. Поскольку такие сведения возможно получить лишь непосредственно от самого населения, то в рамках данного исследования стала целесообразной организация независимого социологического исследования. По заказу ФБК такое социологическое исследование провел **Аналитический центр Юрия Левады** (Левада-Центр) – одна из авторитетнейших в России организаций в области социальных, политических, экономических и маркетинговых исследований на базе массовых опросов населения, опросов экспертов и элит, фокус-групп, углубленных интервью и других социологических методов.

В рамках опроса общественного мнения, респондентам задавался вопрос **«Какой путь борьбы с бедностью и неравенством в доходах населения России Вы считаете наилучшим?»**.

Предлагались следующие варианты ответов:

- 1 - государство должно увеличить заработную плату работникам бюджетной сферы и размеры социальных выплат (пенсии, стипендии и пр.);
- 2 - бизнес должен взять на себя ответственность за социальную поддержку населения страны;
- 3 - нужно отнять у богатых сверхдоходы и собственность и поделить их между бедными;
- 4 - люди должны сами заботиться о своем благополучии, не перекладывая свои проблемы на государство и общество;
- 5 - другое.

Опрос был проведен в мае 2005 года, число опрошенных составило 2107 человек. Опросом были охвачены все половозрастные и социальные группы населения во всех регионах страны. Результаты представлены в Приложении 1.



- 1 - государство должно увеличить заработную плату работникам бюджетной сферы и размеры социальных выплат (пенсии, стипендии и пр.)
- 2 - бизнес должен взять на себя ответственность за социальную поддержку населения страны
- 3 - нужно отнять у богатых сверхдоходы и собственность и поделить их между бедными
- 4 - люди должны сами заботиться о своем благополучии, не перекладывая свои проблемы на государство и общество
- 5 - другое
- 6 - нет ответа

Источник: Левада-Центр, по заказу ФБК

Рисунок 12. Распределение ответов населения на вопрос социологического исследования.

Как видно на рисунке 12, большинство опрошенных (60,7%) считает, что наилучшим путем борьбы с бедностью и неравенством в доходах населения будут соответствующие усилия государства. Сами же готовы о себе позаботиться только 8,2%. Цифры говорят сами за себя: **настроения социального иждивенчества в обществе чрезвычайно велики.** Однако вряд ли было бы справедливым винить в этом только самих граждан. В конце концов, все мы вышли из социализма, где государство было в ответе за все. Кроме того, статья 7 Конституции РФ, как известно, гласит, что «*Российская Федерация – социальное государство, политика которого направлена на создание условий, обеспечивающих достойную жизнь и свободное развитие человека*». Получается, что выбор большинства опрошенных является вполне оправданным. Если государство социальное, оно и должно решать проблемы бедности и неравенства.

Много и тех, кто считает, что именно бизнес должен взять на себя ответственность за социальную поддержку населения страны – 14,5% опрошенных. Столь относительно высокий показатель является, без сомнения, результатом кампании последних лет, когда тема «привития» бизнесу большей социальной ответственности стала чрезвычайно популярной. Ошибкой бизнеса стало то, что он начал активно подыгрывать в развитии этой темы. Конференции, круглые столы, семинары по данной проблематике прошли по всей стране. Стали учреждаться премии «самым социально ответственным» и т.д. и т.п. В результате, значительная часть населения действительно поверила в то, что бизнес должен заниматься социальной благотворительностью. Таким образом, данный результат опроса достаточно логичный, если учесть, что риторика о высокой социальной ответственности бизнеса звучала как прикрытие позиции государства по отношению к бизнесу.

Наконец, самый тревожный результат – 11,4% опрошенных считают, что нужно «отнять и поделить». Это чрезвычайно высокий показатель, потому что такой путь – путь экстремизма. Это путь, на который Россия уже вставала в 1917 году. Результат известен. Получается, что сегодня в России людей, которые готовы сами заботиться о своем благополучии, существенно меньше по сравнению с теми, кто желает насильственно лишить богатых сверхдоходов и собственности.

Не менее интересно распределение ответов опрошенных в зависимости от пола, возраста и пр.

Пол. Женщины гораздо в большей степени по сравнению с мужчинами уверены в том, что о бедных должно заботиться государство (67%). Среди мужчин таковых оказалось 53,2%. Естественно, что в этой ситуации женщин, считающих, что люди сами должны заботиться о собственном благополучии, оказалось совсем немного – 6,3%. Но и «самостоятельных» мужчин не так уж и много – всего 10,5%. Зато мужчины заметно в большей степени ждут поддержки от бизнеса (17,3% против 12,2% женщин) и готовы к «переделу» собственности богатых (12,9% против 10,2% женщин).

Возраст. Естественно, что самые молодые респонденты (16-24 года) считают, что люди сами должны заботиться о своем благополучии – 15,4%. Напротив, люди, выходящие и вышедшие на пенсию (55-64 года), не согласились с этим. Только 2% опрошенных в данной возрастной категории считают, что надо быть «самостоятельными». Интересно, что среди более старших (65 лет и старше) таких оказывается больше – 4%. По-видимому, «острота впечатлений» от выхода на пенсию у них уже прошла, и они поняли, что забота государства такова, что с голода, может, и не умрешь, но достойно жить все-таки проблематично.

Желающих отнять сверхдоходы и собственность у богатых и разделить очень много среди опрошенных в возрастной категории 45-55 лет – 15,8%. Почти столько же – среди опрошенных в возрасте 55-64 лет – 15%. По всей видимости, дело в том, что к этим годам люди осознают, что они достигли максимума. И многих этот максимум не удовлетворяет. Вот и появляется желание «отнять и поделить».

Образование. Здесь все логично и предсказуемо. Считающих наилучшим путем борьбы с бедностью заботу государства больше всего среди людей с образованием ниже среднего – 64,9%. Они же менее всего считают, что люди должны о себе заботиться сами – 6,3%. А вот респонденты с высшим образованием с последним согласны в большей степени по сравнению с другими группами (10,3%).

Семейное положение. Вдовцы и вдовы в большей степени по сравнению с другими категориями опрошенных считают, что нужно отнимать у богатых. Объяснить это достаточно трудно. Возможно, желание «отнять и поделить» появляется в качестве компенсации за потерю супруги или супруга. И совсем сложно объяснить то, почему разделяющих мнение о том, что о бедных должно

заботиться государство, значительно меньше среди тех, кто живет вместе в гражданском браке (48,8%) по сравнению с женатыми (60%). Ведь разница – только в наличии штампа в паспорте. Хотя, как посмотреть на этот штамп. Штамп – знак государства. Следовательно, людям нужен этот штамп, нужен это знак. Значит, и объяснение находится: такие люди изначально больше предрасположены к государству, больше надежд на него возлагают.

Социально-профессиональный статус. Ожидаемым результатом явилось то, что среди руководителей меньше всего тех, кто считает, что заботу о бедных должно взять на себя государство (49,6%). Также закономерно, что среди данной категории опрошенных больше всего тех, кто считает, что люди должны сами заботиться о собственном благополучии (17,5%). Разумеется, пенсионеры свои надежды связывают с государством (70,6% ответов), а не с самостоятельной заботой (3,1%).

Служащие и неквалифицированные рабочие в значительной мере уповают на социальную ответственность бизнеса (22,4% и 21,2% соответственно). Они, по-видимому, основывают свою точку зрения на наблюдаемом материальном благополучии отдельных представителей бизнеса. Вот и считают, что бизнесу следует поспособствовать борьбе с бедностью и «поделиться». Вовсе не стало неожиданностью и то, что считающих необходимым отнять у богатых сверхдоходы и собственность, больше всего среди безработных (16,3%).

Размер семьи. С увеличением размера семьи с четырех до пяти и более человек заметно повышается число тех, кто считает, что в борьбе с бедностью основную нагрузку должно взять на себя государство (63,5%). Напротив, среди них сторонников экстремального пути – «отнять у богатых и поделить» - всего 7,3% - весьма небольшой показатель среди групп населения, сформированных по количеству членов семьи. Меньше всего данный показатель в семьях, состоящих из единственного члена – 6,1%.

Месячный душевой доход. Один из самых интересных результатов социологического исследования демонстрируют ответы респондентов, сгруппированных в зависимости от их месячного душевого дохода. Те, у кого этот доход оказался выше 9 тыс руб., показали резкое изменение своего отношения к возможным путям борьбы с бедностью и неравенством в доходах. Среди них уверенных в том, что люди сами должны заботиться о своем благополучии, не перекладывая свои проблемы на государство и общество, насчитывается 36,1% - беспрецедентно высокий показатель для данного варианта ответа. Естественно, что отнимать и делить чужие доходы и собственность эти люди не желают. Только 1,9% опрошенных этой группы считают, что это является эффективной мерой преодоления бедности. Эти же люди демонстрируют наименьшую уверенность в эффективности усилий государства в борьбе с бедностью путем увеличения зарплат работникам бюджетной сферы и размеров социальных выплат (37,8%).

То, что много, относительно много, зарабатывающие россияне предпочитают меньше надеяться на государство, а больше полагаться на себя, в общем, не удивительно. Удивительно то, насколько резкий произошел перелом, насколько

ко четко обозначилась граница. Этот уровень дохода (9 тыс руб. и выше) - своеобразный порог чувствительности и толерантности. Оказывается, россиянам много то и не надо: 9 тыс руб. – и их настроения резко, чуть ли не полярно меняются.

Этот факт – важная информация для проведения ответственной социальной политики. И учитывать этот факт должны все: и государство, и, на самом деле, те, кого принято называть олигархами. К сожалению, ни те, ни другие не задумались своевременно над подобным вопросом.

Голосование на выборах Президента РФ 2004 года. То, что приверженцы КППРФ (Н. Харитонов) не считают, что в целях преодоления бедности люди должны сами позаботиться о своем благополучии, можно было ожидать. Но то, что таковых не окажется вовсе (0%) – достаточно удивительно. Зато 23,4% сторонников компартии считают, что надо отнять у богатых сверхдоходы и собственность и перераспределить. Однако среди сторонников С. Миронова таковых еще больше – 26,1%. Либеральные демократы отличаются тем, что очень многие из них (31,1%) видят наилучший путь борьбы с бедностью в повышении социальной ответственности бизнеса.

Регион. Очень интересный, разительно отличающийся от прочих регионов результат продемонстрировали опрошенные Северо-Западного региона. Среди них заметно больше тех, кто считает, что проблему бедности должен решать бизнес (23,5%). В связи с этим выдвинем следующее предположение: известно, сколь многим представителям бизнеса пришлось проявить незаурядную социальную ответственность в дни подготовки и празднования 300-летия Санкт-Петербурга. Такой пример, похоже, многие на Северо-Западе оценили как вполне достойный для подражания.

Интересно и то, что среди опрошенных жителей Северо-Запада практически нет тех, кто считает, что нужно отнять сверхдоходы и собственность у богатых (0,2%). Северо-Запад со своей столицей Питером уже стал в 1917 году колыбелью революции. Возможно, у жителей региона надолго после этого пропала охота отнимать у богатых. Зато сегодня к этому вполне готовы 26,5% жителей Дальнего Востока. Похоже, энергетические и т.п. кризисы довели местных жителей до крайней точки. Поэтому многие из них действительно считают, что в борьбе с бедностью необходимы радикальные меры. За счет столь значительного увеличения радикально настроенных людей относительно немного оказалось тех, кто возлагает ответственность за преодоление бедности на государство (51,7%).

Размер населенного пункта. Сельские жители в наибольшей степени считают, что люди сами должны о себе заботиться (11,1%). Это достаточно просто объяснить: проживая на земле, всегда можно прокормиться собственными силами. Однако вряд ли из этого следует, что теперь необходимо ускоренно развивать подсобные хозяйства. В советские времена подобные решения принимались партией и правительством и как могли выполнялись. Путь в другом – в увеличении доходов населения. Также следует отметить то, что жители Москвы и Санкт-Петербурга в наибольшей мере уверены в том, что бизнес должен взять

на себя ответственность за социальную поддержку населения (21,3%). Это объяснимо: кампания по «наделению» бизнеса большей социальной ответственностью заметнее всего проходила именно в двух столицах. Достаточно многие, как видно, позитивно оценили ее результаты.

Таковы результаты социологического исследования в разрезе различных групп населения. Они уточняют сводные данные и общие выводы, дают важную дополнительную информацию.

Выводы

Исследование темы бедности и дифференциации населения по доходам позволяет выявить множество тенденций, фактов, на которые обязательно надо обращать внимание при выработке мер, минимизирующих масштаб этих явлений. Чтобы не повторяться, и сам доклад, и его основные выводы сформулированы таким образом, чтобы акцентировать внимание на том, что ранее выпадало из поля зрения исследователей и чиновников.

Можно сформулировать следующие основные выводы исследования:

- Динамика доли социальных расходов в совокупных расходах федерального бюджета свидетельствует о том, что они не являются приоритетными.
- Среди бедных все больше становится людей молодых – людей с наиболее высокими социальными ожиданиями.
- Субъективный показатель уровня бедности (42,2% - доля граждан, которые сами себя считают бедными) более чем в 2 раза превышает официальный показатель численности россиян, живущих за чертой бедности. В настоящее время существует явная недооценка важности субъективного показателя бедности. Электоральные предпочтения граждан, их лояльность или, напротив, нелояльность к предлагаемым правительством мерам социально-экономической политики зависит не от того, сколько правительство насчитало бедных в стране, а от того, ощущают ли сами граждане себя таковыми.
- Использование зарубежных подходов к измерению уровня бедности в России дает оценку, примерно в 1,5 раза превышающую официальный российский показатель. Внимание к зарубежному опыту позволяет также выявить тенденции, полярно различающиеся с тем, что наблюдается по официальным российским показателям. Например, в 2003-2004 гг. удельный вес бедного населения, определенный по европейским стандартам, начал расти.
- Одной из причин увеличивающейся в последние годы дифференциации населения по доходам является резкое увеличение доли доходов от собственности в общей структуре денежных доходов населения (с 5,2% в 2002 году до 9,2% в 2004 году). В то же время доля доходов от предпринимательской деятельности сокращается (с 15,4% в 2000 году до 11,8% в 2004 году). Такое перераспределение требует внимания, так как есть риск превратиться в «общество-рантье».
- Потребительские расходы россиян более чем на 70% превышают официальный показатель. Однако даже учет этого не меняет того факта, что расходы населения на продовольствие значительно превышают соответствующие западноевропейские показатели, что является, соответственно, объективным показателем более низкого уровня жизни россиян.
- В решении проблем бедности и высокой дифференциации населения по доходам проводимые социальные реформы (пенсионная, монетизация льгот) имели ограниченный эффект.
- Результаты проведенного социологического исследования свидетельствуют о том, что:

- россияне считают, что бороться с бедностью должно, прежде всего, государство;
- группа россиян, считающая, что люди сами должны заботиться о собственном благополучии, весьма малочисленна;
- относительно много радикально настроенных граждан, считающих, что наиболее эффективный путь борьбы с бедностью – отнять у богатых сверхдоходы и собственность и поделить их между бедными.

Результаты социологического исследования

	<i>Всего</i>	ПОЛ		ВОЗРАСТ						ОБРАЗОВАНИЕ				СЕМЕЙНОЕ ПОЛОЖЕНИЕ					
		мужской	женский	16-24 года	25-34 года	35-44 года	45-54 года	55-64 года	65 лет и старше	высшее и незакон- ченное высшее	среднее специаль- ное	среднее	ниже среднего	холост (незаму- жем)	женат (замужем)	живем вместе	живем порознь, но не разведены	разведен (разведе- на)	вдовец (вдова)
Число опрошенных	2107	962	1145	363	411	335	406	240	353	330	523	621	632	516	979	91	23	211	288
КАКОЙ ПУТЬ БОРЬБЫ С БЕДНОСТЬЮ И НЕРАВЕНСТВОМ В ДОХОДАХ НАСЕЛЕНИЯ РОССИИ ВЫ СЧИТАЕТЕ НАИЛУЧШИМ?																			
1 - государство должно увеличить заработную плату работникам бюджетной сферы и размеры социальных выплат (пенсии, стипендии и пр.)	60,7	53,2	67,0	54,9	54,6	59,4	57,7	65,0	75,7	55,6	62,5	57,7	64,9	57,9	60,0	48,8	64,5	65,1	68,6
2 - бизнес должен взять на себя ответственность за социальную поддержку населения страны	14,5	17,3	12,2	16,0	18,3	16,9	17,0	12,9	4,8	12,4	16,3	15,9	12,8	15,9	15,0	19,5	13,4	16,3	7,8
3 - нужно отнять у богатых сверхдоходы и собственность и поделить их между бедными	11,4	12,9	10,2	9,0	8,7	8,5	15,8	15,0	12,5	10,2	9,9	11,7	13,1	7,6	12,3	14,1	10,6	11,3	14,7
4 - люди должны сами заботиться о своем благополучии, не перекладывая свои проблемы на государство и общество	8,2	10,5	6,3	15,4	12,2	8,9	4,6	2,0	4,0	10,3	5,7	11,1	6,3	12,3	7,4	11,1	0	5,6	5,0
5 - другое	4,6	5,3	4,0	4,0	6,1	5,3	4,3	4,7	3,1	10,9	4,6	3,4	2,5	5,2	5,0	6,0	11,4	1,1	4,0
нет ответа	0,5	0,8	0,2	0,8	0,1	1,1	0,7	0,4	0	0,5	0,9	0,3	0,3	1,0	0,4	0,5	0	0,6	0

Аналитический центр Юрия Левады (ЛЕВАДА-ЦЕНТР)
по заказу ФБК, май 2005 г.

	<i>Всего</i>	СОЦИАЛЬНО-ПРОФЕССИОНАЛЬНЫЙ СТАТУС									РАЗМЕР СЕМЬИ				
		руководители	специалисты	служащие	квалифицированные рабочие	неквалифицированные рабочие	учащиеся	пенсионеры	домохозяйки	безработные	1 человек	2 человека	3 человека	4 человека	5 человек и более
Число опрошенных	2107	66	253	182	394	161	162	581	118	136	341	634	563	384	185
КАКОЙ ПУТЬ БОРЬБЫ С БЕДНОСТЬЮ И НЕРАВЕНСТВОМ В ДОХОДАХ НАСЕЛЕНИЯ РОССИИ ВЫ СЧИТАЕТЕ НАИЛУЧШИМ?															
1 - государство должно увеличить заработную плату работникам бюджетной сферы и размеры социальных выплат (пенсии, стипендии и пр.)	60,7	49,6	61,2	55,8	50,4	54,1	60,0	70,6	66,8	63,1	65,9	65,7	54,5	55,6	63,5
2 - бизнес должен взять на себя ответственность за социальную поддержку населения страны	14,5	15,8	16,7	22,4	17,9	21,2	11,9	9,2	15,0	12,0	9,3	10,5	18,5	19,3	16,2
3 - нужно отнять у богатых сверхдоходы и собственность и поделить их между бедными	11,4	6,0	4,4	9,9	16,0	12,5	8,4	13,4	6,4	16,3	12,2	11,6	12,8	9,8	8,5
4 - люди должны сами заботиться о своем благополучии, не перекладывая свои проблемы на государство и общество	8,2	17,5	10,2	5,8	10,7	8,4	16,3	3,1	6,5	5,3	6,1	7,9	9,0	9,7	7,3
5 - другое	4,6	11,1	7,1	5,2	4,1	3,5	2,3	3,5	5,3	2,2	6,0	3,7	4,8	5,1	3,5
нет ответа	0,5	0	0,5	0,9	0,8	0,3	1,1	0,2	0	1,1	0,5	0,6	0,4	0,4	0,9

Аналитический центр Юрия Левады (ЛЕВАДА-ЦЕНТР)
по заказу ФБК, май 2005 г.

	Всего	МЕСЯЧНЫЙ ДУШЕВОЙ ДОХОД (РУБЛЕЙ)							ГОЛОСОВАНИЕ НА ВЫБОРАХ ПРЕЗИДЕНТА РФ 2004 ГОДА								
		100-1500	1501-3000	3001-4500	4501-6000	6001-9000	9001 и более	нет ответа	не принимал участия	Сергей Глазьев	Олег Малышкин	Сергей Миронов	Владимир Путин	Ирина Хакамада	Николай Харитонов	против всех	не хочу отвечать
Число опрошенных	2107	349	819	368	188	129	73	181	726	51	18	20	862	46	159	80	146
КАКОЙ ПУТЬ БОРЬБЫ С БЕДНОСТЬЮ И НЕРАВЕНСТВОМ В ДОХОДАХ НАСЕЛЕНИЯ РОССИИ ВЫ СЧИТАЕТЕ НАИЛУЧШИМ?																	
1, государство должно увеличить заработную плату работникам бюджетной сферы и размеры социальных выплат (пенсии, стипендии и пр.)	60,7	61,9	66,2	61,4	53,8	58,7	37,8	50,1	58,3	44,0	49,0	55,5	64,1	71,0	67,4	49,0	56,6
2, бизнес должен взять на себя ответственность за социальную поддержку населения страны	14,5	16,8	10,8	11,7	23,3	20,7	19,4	17,3	15,8	22,4	31,1	9,1	12,6	10,3	9,1	18,4	20,7
3, нужно отнять у богатых сверхдоходы и собственность и поделить их между бедными	11,4	12,1	12,3	12,8	8,8	5,1	1,9	14,4	9,3	18,0	16,4	26,1	10,7	5,4	23,4	6,9	12,5
4, люди должны сами заботиться о своем благополучии, не перекладывая свои проблемы на государство и общество	8,2	4,1	5,6	9,2	10,2	7,9	36,1	13,0	11,3	0,5	2,0	0	7,9	13,2	0	11,4	4,5
5, другое	4,6	5,2	4,6	4,2	3,7	6,7	2,3	4,3	4,2	15,1	1,6	9,4	4,4	0,2	0	12,9	5,5
нет ответа:	0,5	0	0,4	0,7	0,1	0,9	2,5	0,8	1,0	0	0	0	0,2	0	0	1,5	0,4

Аналитический центр Юрия Левады (ЛЕВАДА-ЦЕНТР)
по заказу ФБК, май 2005 г.

	Всего	РЕГИОН											РАЗМЕР НАСЕЛЕННОГО ПУНКТА				
		СЕВЕРНЫЙ РАЙОН	СЕВЕРО-ЗАПАДНЫЙ Р-ОН	ЦЕНТРАЛЬНЫЙ Р-ОН	ВОЛГО-ВЯТСКИЙ Р-ОН	ЦЕНТРАЛЬНО-ЧЕРНОЗЕМНЫЙ Р-ОН	ПОВОЛЖСКИЙ Р-ОН	СЕВЕРО-КАВКАЗСКИЙ Р-ОН	УРАЛЬСКИЙ Р-ОН	ЗАПАДНО-СИБИРСКИЙ Р-ОН	ВОСТОЧНО-СИБИРСКИЙ Р-ОН	ДАЛЬНИЙ ВОСТОК	МОСКВА И С, ПЕТЕРБУРГ	большие города	средние города	малые города	села
Число опрошенных	2107	115	112	428	137	106	270	222	275	180	137	128	226	347	416	572	546
КАКОЙ ПУТЬ БОРЬБЫ С БЕДНОСТЬЮ И НЕРАВЕНСТВОМ В ДОХОДАХ НАСЕЛЕНИЯ РОССИИ ВЫ СЧИТАЕТЕ НАИЛУЧШИМ?																	
1 - государство должно увеличить заработную плату работникам бюджетной сферы и размеры социальных выплат (пенсии, стипендии и пр.)	60,7	62,5	60,4	61,8	59,3	64,1	60,7	62,2	55,3	73,9	54,6	51,7	54,7	61,3	60,1	62,4	61,6
2 - бизнес должен взять на себя ответственность за социальную поддержку населения страны	14,5	14,1	23,5	13,4	13,5	11,1	16,0	6,4	16,3	14,4	20,9	15,6	21,3	17,7	13,2	11,8	13,6
3 - нужно отнять у богатых сверхдоходы и собственность и поделить их между бедными	11,4	8,2	0,2	10,5	14,9	18,8	9,6	16,8	11,5	4,2	7,1	26,5	6,8	8,3	9,1	16,4	11,9
4 - люди должны сами заботиться о своем благополучии, не перекладывая свои проблемы на государство и общество	8,2	7,8	9,1	9,3	8,7	6,1	9,8	9,1	8,0	2,3	11,2	5,7	8,9	6,0	8,7	6,1	11,1
5 - другое	4,6	7,4	6,7	3,1	3,5	0	3,9	5,5	8,6	5,0	4,9	0,5	6,6	6,0	8,2	3,0	1,7
нет ответа	0,5	0	0	1,8	0	0	0	0	0,4	0,1	1,3	0	1,7	0,7	0,6	0,2	0,1

Аналитический центр Юрия Левады (ЛЕВАДА-ЦЕНТР)
по заказу ФБК, май 2005 г.